

教育學碩士學位請求論文

保育施設 認准에 대한

學父母와 保育施設 從事者의 認識

Parents' and Caregivers' Opinions about the
Accreditation Procedures of Child Care Center

2000年 2月

仁荷大學校 教育大學院

兒童教育專攻

梁 瑄 玲

教育學碩士學位請求論文

保育施設 認准에 대한

學父母와 保育施設 從死者의 認識

Parents' and Caregivers' Opinions about the
Accreditation Procedures of Child Care Center

2000年 2月

指導教授 李 玩 定

이 論文을 碩士學位論文으로 提出함.

仁荷大學校 教育大學院

兒童教育專攻

梁 瑄 玲

本 論文을 梁瓊玲의 碩士學位論文으로 認定함.

2000年 2月

主審 _____ 印

副審 _____ 印

副審 _____ 印

목 차

I. 서론

A. 연구의 필요성 및 목적	1
B. 연구문제	3
C. 연구의 제한점	3
D. 용어의 정의	4

II. 이론적 배경

A. 보육환경의 질과 영유아 발달	6
B. 보육환경의 질 관리체계	9
C. 양질의 보육환경에 대한 인준제도	12
D. 보육환경의 질 관리체계에 대한 학부모와 보육시설 종사자의 인식 ..	20

III. 연구방법

A. 연구대상	24
B. 연구도구	25
C. 연구절차	27
D. 자료분석	28

IV. 연구결과 및 해석

A. 보육시설 선택과정과 현행 보육시설의 질 관리체계에 대한 학부모의 인식29

B. 보육시설 인준제도 활용방법에 대한 학부모의 인식31

C. 보육시설 인준제도에 대한 보육시설 종사자의 인식33

D. NAEYC의 인준절차의 각 과정에 대한 보육시설 종사자의 인식36

V. 결론 및 제언41

국문요약49

ABSTRACT51

참고문헌53

부 록57

표 목 차

〈표 Ⅲ-1〉 연구대상자의 일반적 배경	25
-----------------------------	----

그 림 목 차

〈그림 IV-1〉 학부모의 보육시설 정보원	29
〈그림 IV-2〉 학부모의 보육시설 선택시 애로사항	30
〈그림 IV-3〉 학부모가 생각하는 현행 보육시설 규제기관	31
〈그림 IV-4〉 학부모가 생각하는 행정규제의 내용	31
〈그림 IV-5〉 학부모가 희망하는 인준담당기관	33
〈그림 IV-6〉 학부모가 희망하는 인준정보 제시방식	33
〈그림 IV-7〉 시설종사자가 인준제도에 대해 알고 있는지	34
〈그림 IV-8〉 시설종사자의 인준절차의 공정성 예측	34
〈그림 IV-9〉 시설종사자가 인준을 신청할 것인지	35
〈그림 IV-10〉 인준으로 우리 나라 보육시설의 질 향상기대	35
〈그림 IV-11〉 자체평가 가능성	37
〈그림 IV-12〉 자체평가가 적절하지 못한 이유	37
〈그림 IV-13〉 자체평가에 학부모 참여의 적절성	37

〈그림 IV-14〉 자체평가에 학부모 참여가 부적절한 이유	37
〈그림 IV-15〉 자체평가시 전문가 전화조언의 적절성	37
〈그림 IV-16〉 자체평가시 전문가 전화조언이 부적절한 이유	37
〈그림 IV-17〉 관찰평가전 상호거부권의 적절성	39
〈그림 IV-18〉 관찰평가전 상호거부권이 부적절한 이유	39
〈그림 IV-19〉 전문가 1인의 1-2일 평가의 적절성	39
〈그림 IV-20〉 전문가 1인의 1-2일 평가가 부적절한 이유	39
〈그림 IV-21〉 관찰평가에서 시설장 동의를 적절성	39
〈그림 IV-22〉 관찰평가에서 시설장 동의가 부적절한 이유	39
〈그림 IV-23〉 위원회 인준결정의 적절성	40
〈그림 IV-24〉 출신기관 평가금지의 적절성	40

I. 서 론

A. 연구의 필요성 및 목적

현재 우리 나라에서의 보육환경의 질 관리체계는 정부 주도의 강제적 규제에 의한 지도·점검의 형태를 띠고 있다. 그러므로 우리 나라에서 우수한 질의 보육환경이 영유아에게 제공되어지기 위해서는 행정규제에 의한 보육환경의 질적 향상이 도모되어야 하며, 학부모의 질 높은 보육시설에 대한 올바른 선택이 전제되어야 한다.

우리 나라 보육사업 발전의 획기적인 전환점으로는 1991년도 ‘영유아보육법’의 제정을 들 수 있다. 동 법의 제정·공포이후 보육사업은 정부의 정책사업으로 추진되어 오고 있으며, 이에 따라 보육시설은 정부의 계속적인 확충계획에 따라 꾸준히 증가하여 1991년도 3,670개소의 보육시설에서 89,441명의 영유아가 보육되던 것이 1998년에는 17,034개소의 보육시설에서 546,066명의 영유아가 보육되고 있어 보육대상 추계아동의 46.2% 정도가 보육서비스를 제공받고 있다 (한국여성개발원, 1998).

이와 같이 보육시설의 양적 확충이라는 목표는 정부의 다각적인 노력으로 어느 정도 이루어지고 있으나 상대적으로 보육시설의 질적인 측면의 약화를 가져오기도 하였다. 즉, 양적 확충을 위한 행정법규의 완화는 행정규제에 의해서만 관리되어 지고 있는 우리 나라 보육환경의 질을 최소한의 수준조차도 유지하기 어렵게 만들었다. 그러나 질 높은 보육환경이 영유아의 전인적 발달을 도모한다는 많은 연구의 결과들에 비추어 볼 때 보육환경의 질 향상을 위한 방안이

조속히 강구되어야 한다.

또한 국·내외의 여러 학자들의 연구에서 학부모들이 우수한 보육시설을 선택하는데 많은 어려움을 겪고 있는 것으로 나타났다. 이러한 결과는 영유아들에게 질 높은 보육환경이 제공되어지기 위해서는 학부모의 보육시설 선택과정에 도움을 줄 수 있는 방안이 필수적으로 모색되어야 한다는 것을 시사한다.

‘행정규제’에 의한 보육시설의 질 관리체계를 보완하고 유아기 자녀를 둔 부모들이 우수한 보육시설을 선택하는데 도움을 주기 위해 현재 미국과 호주에서는 보육환경의 바람직한 평가기준 설정과 평가과정의 확립이 제시되어 활발히 활용되고 있다. 이에 우리 나라의 학자들 간에도 보육환경의 질적 향상을 위한 방안으로 보육환경의 평가기준과 평가과정에 많은 관심이 모아지고 있다.

특히, 미국의 전국유아교육연합회(National Association for the Education of Young Children: 이하 NAEYC로 칭함)에서는 유아교육 프로그램의 다양한 유형을 망라하여 일반적인 평가기준을 설정하고자 유아의 발달적 요구와 교육철학의 다양성을 고려하여 프로그램의 각 측면들을 세분화시켰으며, 이를 우수한 질의 유아교육 프로그램을 평가하는 기준으로 설정하여 활용하고 있다(강숙현, 1987).

그러나 우리 나라의 경우 아직까지 보육환경 평가의 구체적인 방안이 제시되어 있지 않다. 그러므로 보육환경의 전반적인 측면을 고려한 세분화되고 객관적인 평가척도와 평가과정에 대한 기준이 부족한 우리 나라의 현 상황에서 NAEYC에서 개발하여 유아교육 프로그램 평가도구로써 타당도가 검증된 「유아교육 프로그램 인준을 위한 평가기준 및 과정」(Accreditation Criteria and Procedures for Early Childhood Programs)에 기초하여 보육환경의 평가기준과 평가과정을 설정하고 이를 현장에 적용하여 우리 나라에 적용가능한가와 적절한 방법을 조사하는 일은 매우 의의있는 일이라고 하겠다.

따라서 본 연구는 점차 관심이 모아지고 있는 인준제도가 우리 나라에서 합리적으로 시행될 수 있는 방안을 미국의 NAEYC 인준제도를 중심으로 모색해 보려는 기초연구이다. 이를 위하여 학부모와 보육시설 종사자를 대상으로 인준제도의 필요성과 앞으로 개발될 인준제도의 내용은 어떠한 것이 바람직하다고 생각하고 있는 지를 연구하는 것을 목적으로 한다. 이로써 본 연구는 영유아들이 질 높은 보육시설에서 편안하고 행복한 경험 속에서 성장, 발달할 수 있는데 기여하게 될 것이다.

B. 연구문제

1. 보육시설 선택과정과 현행 보육시설의 질 관리체계에 대한 학부모의 인식은 어떠한가?
2. 보육시설 인준제도 활용방법에 대한 학부모의 인식은 어떠한가?
3. 보육시설 인준제도에 대한 보육시설 종사자의 인식은 어떠한가?
4. NAEYC 인준절차의 각 과정에 대한 보육시설 종사자의 인식은 어떠한가?
 - 4-1. 인준절차 중 '자체평가'에 대한 보육시설 종사자의 인식은 어떠한가?
 - 4-2. 인준절차 중 '관찰평가'에 대한 보육시설 종사자의 인식은 어떠한가?
 - 4-3. 인준평가 중 '인준결정'에 대한 보육시설 종사자의 인식은 어떠한가?

C. 연구의 제한점

본 연구의 제한점은 다음과 같다.

첫째, 연구대상이 지역적 인천 지역의 5개 어린이집과 교육연수과정에 참여한 보육시설 종사자만을 대상으로 적은 수의 연구대상자가 편의표집되어 이를 일반화시키는데 무리가 따를 수 있다.

둘째, 인준제도에 대한 연구대상자들의 인지도가 매우 낮아 인준제도에 대한 설명을 연구대상이 정확하게 이해하였는가에 대한 의문이 제기될 수 있다.

셋째, 인준제도 각 절차의 우리 나라 적용에 대한 부적절한 이유를 모두 포함하지 못하였다는 문제점이 제기될 수 있다.

D. 용어의 정의

1. 인준(Accreditation)

보육환경의 질 평가의 한 영역으로써 보육환경의 실체가 설정된 객관적 기준에 어느 정도 일치되는가에 따라서 전문성을 인정받는 과정이다.

2. 행정규제(Administrative Control)

정부가 보육환경의 질을 행정적인 조치로 지도·점검하는 것이다.

3. NAEYC(National Association for the Education of Young Children)

미국의 전국 유아교육연합회를 말한다.

4. NAECP(National Academy of Early Childhood Programs)

NAEYC 산하 유아교육기관의 인준 프로그램을 개발하고 관장하는 주무부서이다.

5. 보육시설 종사자(Caregiver)

일반적으로 보육시설 종사자라 함은 보육시설장, 보육교사, 의사, 간호사, 영양사, 취사부, 사무원 등을 포함하여 일컬으나 본 논문에서는 보육시설장과 보육교사로 그 범위를 한정한다.

Ⅱ. 이론적 배경

A. 보육환경의 질과 영유아 발달

미국의 전국유아교육연합회(Nation Association of the Education for Young Children: NAEYC, 1984)에서는 프로그램에 참여하는 모든 아동과 성인의 신체, 사회, 인지, 정서발달을 촉진시킬 수 있는 프로그램이 진정 질적으로 우수한 프로그램이라고 정의한다.

Hillard(1985)의 경우에는 양질의 보육환경을 크게 세 가지로 제시하고 있다. 즉 양질의 보육환경이란 첫째는 정의적이고 정신적인 유아의 요구를 만족시킬 수 있는 곳이고, 둘째는 새로운 경험을 할 수 있는 충분한 기회가 제공되어 발견을 고양시킬 수 있는 곳이며, 셋째는 가정과 학교의 연계성이 강조되고, 교사와 유아간의 인간적인 접촉이 이루어지는 곳이라는 것이다(태진, 1998에서 재인용).

보육환경의 질에 영향을 미치는 요인에 대해 Clark-Stewart(1987)는 교사가 유아와 자주 언어적이고 교육적으로 상호작용을 할 것, 유아가 목적없는 놀이로 시간을 낭비하지 않도록 할 것, 적절한 교사 대 아동비율과 합리적인 집단 크기를 유지할 것, 그리고 교사가 전문적인 경험을 쌓고 균형있는 훈련을 받을 것 등을 지적하였다. Belsky(1984)도 Clark-Stewart(1987)가 지적한 것과 유사하게 집단크기가 적절하고, 교사 대 아동비율이 낮으며 교사의 교육 수준이 높을 것을 유아교육기관의 질적인 요인으로 지적하고 있다.

한편 Endsley와 Bradard(1981)는 우수한 질의 프로그램이란 부모가 자신의 자녀에게 직접적으로 제공할 수 있는 것을 능가할 정도 수준의 경험과 교육의 질을 제공해야 한다고 주장하면서, 우수한 질의 프로그램의 요소로 건강과 안전, 충분한 공간, 발달에 맞는 교구와 설비, 낮은 교사-유아 비율, 그리고 부모 참여 등을 제안하였다.

이밖에 Cataldo(1982), Vandell과 Power(1983), 그리고 Jalongo(1986)는 특히 종일제 유아교육기관에서 필요로 되어지는 질적인 측면을 강조하였는데, Cataldo의 경우에는 작은 집단크기, 잘 조직된 환경, 반응적이고 예민한 교사의 태도에 따라 종일제 유아교육기관의 질이 좌우된다고 주장하였다. 또한 Vandell과 Power는 교사 대 아동비율, 전문적인 교사교육, 작은 규모의 집단크기, 풍부한 물리적 환경을 제시하였고, Jalongo는 교육과정의 철저한 계획과 다양한 교육 프로그램의 개발, 그리고 포괄적이며 지속적인 평가를 유아교육기관의 질적인 요인으로 제시하였다. Jalongo는 특히 유아교육기관의 종일제 프로그램은 반일제 활동의 연장이 아니며 초등학교 공부를 준비하는 곳 또한 아니기 때문에 다양한 교육 프로그램이 제시되어야 하고, 자유놀이나 휴식시간이 시간을 때우기 위한 수단이라 아니라 유아의 발달적인 욕구를 충족시킬 수 있는 활동이 유아에게 제공되어야 한다고 지적하였다.

보육의 질과 관련된 연구들은 보육의 질 또는 보육의 질에 영향을 미치는 하위변인들이 영유아의 성장과 발달에 어떠한 영향을 미치는가를 규명하고자 노력해 오고 있으며, 이와 같은 연구의 결과들을 정리하면 다음과 같다.

Howes(1990)의 연구에서도 보육을 시작한 연령에 따른 유아의 사회적인 적응은 차이가 없었으나, 보육경험의 질에 따라서는 영유아의 사회적 적응에 차이가 나타났다. 즉, 질 높은 보육시설에서 걸음마기 유아의 순응과 자기-통제가 높게 나타났고, 영유들은 사회적인 놀이나 가상놀이에 더 많이 참여하였으며,

긍정적인 느낌을 더 많이 표현하였다. 이에 비해 질 낮은 보육시설의 영유아는 교사에 의해 문제가 많은 영유아로 평가되었고, 과업지향적이지 못하였고, 사려 깊지 못한 영유아로 평가되었다. 또한 여러 집단 중 가장 순응이 낮고 문제가 많았던 집단은 영아기부터 질 나쁜 보육경험을 가진 유아집단이였다. Howes는 보육시설의 여러 가지 질적 요인 중에서 교사의 개인적인 특성, 특히 상호작용 방식이나 사회화 방식 등이 유아의 사회성 발달에 미치는 영향을 강조하였다.

한편 Howes등(1992)은 3개 지역에서 414명의 영유아들을 대상으로 FIDCR(The Federal Interagency Day Care Requirement)기준을 근거로 하고 ECERS, ITERS를 이용하여 성인과 영유아의 비율 및 집단의 크기를 중심으로 성인과 영유아의 상호작용을 살펴보았다. FIDCR기준에 부합한 교실에서 보육되고 있는 영유아들은 보육과 활동에서 바람직하였고, 이와 같이 바람직한 보육이 이루어지는 경우에는 교사에 대한 애착이 보다 잘 이루어졌으며, 이는 다시 영유아들이 또래들과 잘 적응하도록 하였다.

조선영, 이영(1991)의 연구는 서울시 소재 17개 가정보육시설과 등 시설에 다니는 영유아 102명 및 이들의 부모 60명을 대상으로 이루어졌다. 가정보육시설에 대하여서는 FDCRS(Harms & Clifford, 1989)를 사용하여 질적 운영상태를 살펴보았다. 그 결과 질적 수준이 높은 시설에서 교사 대 영유아의 상호작용 행동이 많았다고 분석하고 있다. 그러나 본 논문의 대상이 되는 가정보육시설의 수가 17개 시설이었으므로 요인별 분석에는 문제가 있다고 지적할 수 있다.

안라리(1995)는 서울시내 어린이집 8곳을 선정하여 ECOI를 사용하여 시설의 질을 평정한 후 상집단과 하집단 2곳을 선정하여 보육시설의 질에 따른 유아의 스트레스 행동과 활동형태를 살펴보았다. 그 결과 전체적인 스트레스 행동은 보육시설의 질이 하집단인 유아에게서 매우 높게 나타났다. 특히 소극적인 스트레스 행동과 타인에 대한 적극적 스트레스 행동, 물체에 대한 적극적 스트레

스 행동은 하집단의 유아가 상집단의 유아보다 많이 나타냈다.

한미라(1995)는 경남지역 소재 30개의 가정보육시설과 30명의 주 보육교사, 유아 179명을 관찰대상으로 하고 있다. 가정보육시설에 대해서는 FDCRS를 사용하여 시설의 질을 평정하였으며, 유아행동관찰은 Holloway & Reichhart Erickson(1988)의 유아행동관찰기록지를 참조한 관찰자를 사용하여 유아와 교구, 유아와 유아, 유아와 보육교사 사이의 상호작용을 살펴보았다. 연구의 결과, 질적 평정수준이 높은 집단에서 유아와 유아가 긍정적인 상호작용을 많이 한 반면, 낮은 집단에서 유아와 교구와의 부정적인 상호작용이 많았던 것으로 나타났다.

이상의 결과들을 요약해 보면 보육시설들이 질 높은 보육을 실시하고 있는가 하는 것이 영유아들의 긍정적 발달과 분명한 상관관계가 있다는 것을 알 수 있다. 즉 질 높은 보육시설에서는 준비된 교사들이 영유아들과 바람직한 상호작용을 이끌어냄으로써 영유아들이 보육교사들에게 긍정적인 애착관계를 형성하고, 바람직한 활동을 하며, 또래들과 잘 적응하여 특히 사회성을 잘 발달시키는 것으로 나타나고 있다. 나아가 영유아의 발달에 영향을 미치는 요인에는 여러 가지가 있으나 가장 일관된 결과는 영유아보육의 질적 환경에서 찾을 수 있다. 즉 질 높은 보육시설에서 보육서비스를 제공받고 있는 영유아들의 발달이 긍정적이었다.

B. 보육환경의 질 관리체계 : 규제와 인준

보육환경의 질을 증진시키려는 노력들은 크게 두 가지 범위로 구분될 수 있다. 그 중 하나는 정부기관에 의한 법적인 제재를 통한 것으로 강제적인 '규

제”의 성격을 띠며, 또 다른 하나는 관계 전문가 집단에 의한 자체적인 노력으로 “인준”의 형태를 띠게 된다. 보육환경의 질을 위한 전자의 형태가 보육환경 질의 최저기준을 유지시키는 것이라면 최저기준 이상의 보육환경의 질을 유지·향상시키기 위한 것이 후자의 형태라 할 수 있을 것이다.

우리 나라의 경우 전자의 행정규제에 의해 보육환경의 질 증진이 도모되고 있는데, 그 시행에 있어서의 여러 가지 문제점들로 인해 현재 최소한의 보육환경의 질조차 유지되기 어려운 상황에 처하게 되었다. 이러한 시행상의 문제점들을 살펴보면 다음과 같다.

첫째, 법적 근거의 불명확성의 문제점을 들 수 있다. 보육시설에 대한 행정지도·점검 시행에 대한 법적 근거가 명확해야 하는 것은 일선의 공무원이 일관성과 객관성을 가지고 보육업무를 담당할 수 있도록 하는 것이기 때문이다. 현재 복지부에서는 시·도지사 또는 시장·군수·구청장은 영유아보육법 제 29조의 규정에 의거 매년 2회 이상 관계 공무원으로 하여금 관할지역 내 보육시설의 운영전반에 관하여 지도·점검을 하도록 하고 있다. 그 지침을 살펴보면 영유아보육법령에 의하여 인가 및 신고하고 보육시설을 운영하는지의 여부, 보육시설 운영시간이 보호자의 근로시간 등을 참작하여 운영되고 있는지의 여부(가능한 한 07:30-19:30까지 운영), 보육내용 및 보육환경이 적정한지의 여부, 보육료를 표준보육단가 내에서 수납하고 있는지의 여부(특히, 저소득층 보육료 수납의 적정여부 철저 확인), 자모회 등 자발적 지역민간기구를 활성화하여 영유아의 건전한 보육을 제공하는지 등이 주요 지도 점검 내용으로 제시되고 있다(보건복지부, 1998). 그러나 이중 보육내용 및 보육환경이 적절한지에 대한 기준이 무엇인지가 정확하지 않다. 보육프로그램 및 보육시설에 대하여 어떤 기준으로 지도하고 감독해야 할 것인지에 대한 구체적인 원칙이 설정되어 있지 않다. 그나마 국공립 및 정부지원 시설에 대해서는 이와 같은 법에 의한 지

도·점검 및 예산 지원에 대한 결산 검사를 실시하고 있으나 많은 민간 보육시설에 대해서는 이마저도 없는 것이다(서문희 외, 1998).

둘째, 법적 규제 완화의 문제점을 들 수 있다. 정부에서는 1999년 현재까지 영유아보육법에 대해 한 차례의 개정을 거쳤고, 시행령과 시행규칙은 그간 2·3회의 개정을 하였다. 그러나 이러한 개정은 신자유주의에 입각하여 점차 완화되는 방향으로 진행되었다. 예를 들면, 보육시설의 부대시설인 놀이터의 설치면적범위도 '30인 미만'에서 '52인 미만'으로 완화조치 하였으며, 보육교사 1인당 보육아동 수를 만5세 이상 아동의 경우는 '20인'에서 '30인'으로 완화조치 하였다. 그리고 건축물관리대장 등본, 시설 및 설비목록, 시설 평면도 제출에 대한 의무규정을 '관할 시장, 군수가 확인할 수 있는 경우에는 생략 가능하다.'는 단서를 붙여 의무규정을 완화시켰으며, 종교단체 부설 보육시설의 경우에는 당해 종교단체의 장이 보육시설의 장을 겸임할 수 있도록 하고 있다(변용찬 외, 1998). 또한 보육시설 운영으로의 신규진입자 진입을 수월하게 하고 보육시설의 운영에 경제적 도움을 주기 위해 민간 및 직장보육시설 설치시 '인가제'를 '신고제'로 완화하였다(보건복지부, 1998). 증가되고 있는 보육수요에 대응하기 위하여서는 양질의 보육시설 확충이 목표가 되었어야 함에도 불구하고 이러한 일련의 조치들은 보육시설의 양적 확충에만 일조를 하였을 뿐 보육환경의 질적 향상에는 오히려 역기능으로 작용하였다.

셋째, 지도·점검 인력 및 조직의 부적절성 문제점을 들 수 있다. 현재 보건복지부와 시·군·구의 담당인력이 보육관련 행정업무를 모두 담당하도록 되어 있다. 그러나 업무를 담당할 인력의 수가 절대적으로 부족하다. 보건복지부 보육아동과에서 그 모든 업무를 다하기에는 한계가 있고, 시·군·구에서도 보육 담당 인력 1인이 수백 개의 보육시설을 담당하고 있을 뿐 아니라 다른 행정 업무도 맡고 있다(현운강 외, 1998). 또한 담당공무원들은 보육 전문가도 아닌데

다가 교체도 잦기 때문에 연속성 측면에서도 혼란이 있다(박미정, 1997). 이와 같은 인력의 적절성 결여는 곧 보육시설에 대한 지도·점검의 미비와도 직결된다.

이와 비교하여 미국(대표적으로 NAEYC의 인준제도)과 호주(NCAC의 인준제도)에서는 보육환경의 최저기준 이상의 질적 유지를 위하여 보육전문가 집단을 중심으로 민간의 자발적인 규제 의 성격을 지닌 인준제도가 만들어져 활발하게 시행되고 있다.

C. 양질의 보육환경에 대한 인준제도

현재 우리 나라에서는 보육환경의 질이 규제에 의해서만 관리되어질 뿐 아직 까지 인준에 의하지는 않고 있다. 그러나 미국과 호주에서는 인준기준을 개발하여 활발하게 사용하고 있다.

대표적인 인준기준으로서는, 미국의 경우는 전국유아교육연합회(National Association for the Education of Young Children, NAEYC), 전국가족아동보호협의회(the National Association for Family Child Care, NAFCC), 전국조기아동프로그램인준(the National Early Childhood Program Accreditation, NECPA), 전국조기교육전문가 및 프로그램 인준협의회(the National Accreditation Council for Early Childhood Professional Personnel and Programs, NACECPPP) 및 전국 학령기 보호프로그램의 개발과 인준체계(A National System for Improvement and Accreditation of Schoolage Care Programs)의 인준기준(Child Care Bulletin, 1995)과 호주의 전국아동보호인준협의회(National Childcare Accreditation Council, NCAC)의 인준기준을 들 수

있다(박미정, 1997에서 재인용).

여기서는 심성경(1988), 강숙현의 논문(1987)과 편역서(1991)를 중심으로 미국 NAEYC의 인준제도에 대해 살펴보고자 한다.

1. 미국 전국 유아교육연합회(National Association for the Education of Young Children: NAEYC) 인준의 정의와 목적

NAEYC의 인준기준은 유아교육프로그램을 질적으로 분석하여 인준하기 위해 1980년 이후 새롭게 개발된 기준이다. NAEYC는 전국 유아교육연합회(National Association for the Education of Young Children)를 말하는 것으로서 1926년 설립되었다. 0~8세 유아의 성장 발달을 촉진시키기 위해 그들의 권위와 요구를 옹호하고 교육적, 복지적 차원의 노력을 기울이는 조직체로서 ACEI(Association for Childhood Education International)와 OMEP(World Organization for Early Education) 등과 함께 유아교육의 주요 전문단체이다(B.Spodek 외, 1988; 심성경, 1988에서 재인용). 정기간행물(Young Children)을 발간하고 연차 학술모임을 개최하며 유아교육에 관계되는 출판사업, 회원연수, 프로그램인준 등의 교육적 활동을 비롯하여 각종 서비스를 제공하고 있다(심성경, 1988).

인준(Accreditation)이란 프로그램 평가의 한 영역으로써 프로그램 실체가 설정된 객관적 기준에 어느 정도 일치되는가에 따라서 전문성을 인정받는 과정이다. 다시 말하면 교육프로그램이 제시된 기준에 일치되는 정도에 따라 우수한 질의 프로그램을 인준해 주는 평가유형으로 프로그램 관계자의 전문성을 고양하고 프로그램이 갖고 있는 취약점을 개선하여 질적 수준의 향상을 모색하기

위한 것이다(강숙현 역, 1991).

NAEYC에서 제시하는 인준제도는 첫째, 유아교육프로그램이 질적 향상을 도모하는 것을 돕고 둘째, 인준기준에 부합하는 유아교육프로그램의 우수성을 인준해 주기 위하여 해당유아교육프로그램의 질을 평가하는 것을 목적으로 한다(NAEYC, 1991). 이처럼 NAEYC는 인준기준을 통해 질적으로 우수한 프로그램의 중요성에 관한 정보를 교육현장에 제공하고 인준기준에 부합하는 유아교육기관의 우수성을 인준해 줌으로써 유아에게 제공되는 보호 및 교육의 질을 증진시키고자 하는 목적을 달성하고 있다.

2. NAEYC의 인준기준

NAEYC에서는 대상유아와 교사, 부모, 유아교육기관 운영자를 비롯한 프로그램 관계자들의 신체적·사회적·정서적·인지적 발달을 증진시키고 그들의 요구에 부합되는 것을 우수한 질의 유아교육 프로그램(high quality early childhood program)이라고 정의 내리고 우수한 유아교육 프로그램을 인준해 주기 위한 기준을 설정하였다(NAEYC, 1984; 강숙현, 1987에서 재인용). 이 기준은 유아교육 프로그램의 다양한 요인들이 유아에게 미치는 영향에 관한 50여 개의 평가기록과 연구문헌에 대한 3년간의 고찰을 통해 개발되었다. 그러한 과정을 거쳐 개발된 기준은 미국 전역에 걸쳐 유아교육 전문가들에게 보내져서 타당도 검사를 통해 수정된 뒤 1983년 11월 발표되었다. 그 후 초안에 대한 유아교육 관계자들의 의견을 공개청문회 등을 통해 광범위하게 수렴했고 32개 유아교육기관에서의 현장적용연구를 거쳐 기준을 수정, 보완한 후 1984년 7월 NAEYC 이사국에서 정식으로 채택되었다. 이와같이 NAEYC의 인준기준은 수

많은 유아교육 전문가들의 협동적인 노력에 의해서 완성된 것으로 수천명의 유아교육 관계자들의 지식과 실제적인 경험을 기초로 한 것임을 알 수 있다. 완성된 기준은 1984년에 NAEYC의 인준기준 및 과정(Accreditation Criteria and Procedures of National Academy of Early childhood Programs)으로 제시되었다(NAEYC, 1984; 심성경, 1988에서 재인용).

NAEYC의 인준기준은 유아교육 프로그램이 기본적으로 갖추어야 할 구성요소로 교사-아동간의 상호작용, 교육과정, 교사-부모간의 상호작용, 교사자격 및 발달, 운영관리, 교사편제, 물리적 환경, 건강과 안전, 영양 및 급식봉사, 평가 등 10개로 세분화시켜 유아교육 프로그램의 각 구성요소들이 도달해야 할 목적을 시사하는 기준에 따른 목적과 합리성을 제시하고 있다(NAEYC, 1984; 강숙현 역, 1991에서 재인용).

3. NAEYC의 인준과정

NAEYC의 유아교육 프로그램 인준과정은 각 기관의 자발적 참여로 이루어진다. 인준을 위한 평가과정은 보통 3단계의 전형적인 절차를 가지고 있으나(유아교육기관의 자체평가, 관찰자 평가, 인준여부결정) NAEYC에서 제시하고 있는 인준과정을 세분화시켜 살펴보면 6단계로 구분할 수 있다(강숙현 역, 1991).

1단계 : 인준과정에 참여하고자 하는 프로그램은 자체평가를 실시한다.

기관의 장은 그 기관의 유아 수에 따른 경비를 지불하여 인준추무기구

(NAECP)에 신청하는 과정을 통해 인준과정에 참여하게 된다. 참여를 원하는 프로그램이 NAEYC 인준협회에 경비를 지불하면 심층적인 자체평가를 실행할 수 있는 자료들을 제공받게 된다. 자체평가는 인준과정의 가장 핵심으로 교사진 뿐 아니라 부모들에게 프로그램의 운영실제를 평가해 보고 강점과 결함을 정립해 볼 수 있는 기회를 제공해 준다. 자기분석과 자기증진의 기회가 되는 자체평가는 4부분으로 구성되어 있다.

- 학습상황 관찰 : 교사-유아간의 상호작용의 질, 교육과정의 계획과 운영, 물리적 환경구성, 유아의 건강과 안전을 위한 전반적인 프로그램 실제를 분석하기 위하여 학급의 교사나 기관장이 사용한다(65문항).
- 운영관리 보고서 : 시설장이 프로그램의 전반적인 운영관리 측면을 평가하는 데 사용한다(93문항).
- 교사질문지 : 교사들에 의해 작성되며 교사의 철학, 운영관리 측면과 프로그램 실제에 관한 내용으로 구성되어 있다(44문항).
- 부모질문지 : 프로그램의 질적 수준을 분석하는 도구로써 대상 유아의 부모들에게 제공하며 특히 교사와 부모간의 상호작용의 질에 중점을 두고 있다(16문항).

자체평가를 수행하는 기간에 대한 제한은 없으나 각 기관이 갖고 있는 강점과 결함에 따라 다양하다. 자체평가를 진행하면서 인준을 위한 과정에 참여할 준비가 되었는지에 대해서는 프로그램 책임자의 결정에 따른다.

2단계 : 유아교육 기관에서는 자체평가 결과를 문서화된 보고서로 인준주무기구(NAECP)에 제출한다.

자체평가 결과는 문서화된 보고서 형식으로 인준주무기구에 보고되나, 보고서는 형식이나 조직, 길이에 있어서 일정한 양식으로 고안된 것으로 인준결정자와 프로그램 관찰자들이 능률적으로 사용할 수 있도록 간편하게 구성되어 있다.

보고서를 제출하는 프로그램이 인준기준에 부합되지 않는 경우에 기관장은 그 이유에 대한 답변이나 다른 방법으로 기준에 부합되고 있다는 상황을 자세하게 설명할 수 있다.

3단계 : 전문과정의 훈련을 받은 관찰자가 프로그램을 방문하여 프로그램의 자체평가에 대한 타당성을 검증하는 관찰자 평가를 수행한다.

자체평가 보고서를 끝낸 프로그램에서는 자기평가 결과의 타당성을 인정받기 위해 방문을 요구한다. 관찰자의 방문평가를 위해서 기관에서는 추가경비를 협회에 지불한다.

프로그램을 방문할 관찰자의 수는 기관의 규모에 따라 다르며 인준과정의 참여에 필요한 소요경비는 각 기관에 등록된 원아의 수에 따라 다르다.

관찰자는 소정의 전문교육과정을 거친 유아교육 전문가로서 실제 현장경험과 운영경력 등도 이에 포함되며 유아교육 또는 아동발달에 관한 전문지식과 의사소통기술을 갖추어야 한다.

관찰자의 기관에의 배치는 사전에 통고되며 이의를 갖는 유아교육기관에서는 다른 관찰자를 요구할 수도 있다.

관찰자의 기관방문 목적은 각 기관에서 제출한 자체평가 보고서 내용이 실제 프로그램 운영과 부합되고 있는지를 검증하기 위한 것으로 관찰결과는 객관적

인 평가를 통해 인준여부를 결정하게 될 인준주무기구에 보고된다. 관찰자는 방문기간동안 기관장과의 협의, 교수-학습상황 관찰, 기관 견학, 교사와의 면담 등의 활동을 수행하고 평가결과에 대해서 시설장과 토의함으로써 관찰자 평가의 입장을 설명해 주고 유아교육기관에서 추가정보나 제언을 제출할 기회를 제공한다. 만일 유아교육기관에서 관찰자의 수행이 부실했음을 강조하고자 할 때 인준주무기구에 다른 관찰자의 기관방문을 요청할 수 있다. 이때 소요되는 경비는 인준주무기구에서 지불하게 된다.

4단계 : 인준결정위원회는 유아교육기관의 자체평가보고서와 관찰자 평가결과를 토대로 인준여부를 결정한다.

인준기준에 근거하여 인준과 인준지연을 결정하는 인준결정위원회는 유아교육 전문가 3인으로 구성되며 보통 한 팀의 위원회가 15~20여개의 프로그램들을 담당한다.

5단계 : 인준지연된 유아교육기관은 인준주무기구에 재검토를 요청할 수 있다.

인준지연으로 결정된 유아교육기관에게는 인준이 지연된 이유와 함께 공고가 되는데 기관에서 이 결정에 대한 이의가 있을 때에는 30일 이내에 재검토를 요청할 수 있다.

6단계 : 인준된 유아교육기관은 계속 질적 수준을 유지해야 한다.

인준결정의 유효기간은 3년이다. 3년동안 인준된 기관들은 연차보고서를 제출해야 한다. 그리고 인준의 유효성이 만료되기 전에 제출해야 한다. 그리고 인

준의 유효성이 만료되기 전에 인준과정인 3단계 즉 자체평가, 관찰자평가, 인준
여부결정을 반복 시행하여야 한다.

4. NAEYC의 인준의 장점

유아교육프로그램을 평가하기 위한 시도로써 인준제도의 적용은 많은 이득을
얻게 되는데 이를 살펴보면 다음과 같다(강숙현 역, 1991).

첫째, 프로그램평가 결과는 각 강점과 결함을 명료화 해준다.

둘째, 설정된 인준기준에의 적합 여부가 체계적인 절차를 통하여 진행이
순조롭다.

셋째, 인준 1단계인 자체평가 과정을 통해 프로그램 자체의 발전이 이루어지
므로 전반적인 질적 수준이 향상된다.

넷째, 인준결정은 프로그램에서 참여하는 교사나 기관 운영자에게 자신감과
전문성을 고양시켜 주고 프로그램 내에서의 의사소통을 원활하게 해준다.

다섯째, 유아교육이 전문영역임을 일반대중에게 인식시켜 주어 유아교육분야
의 지위 향상이 이루어진다.

여섯째, 부모들이 자기 자녀를 위한 좋은 유아교육기관을 선택하는데 도움을
준다.

일곱째, 인준기준의 내용은 교사를 위한 현직교육, 교사평가, 프로그램 과정
분석 등 프로그램의 발전을 위한 자원으로 활용된다.

D. 보육환경 질 관리체계에 대한 학부모와 보육시설 종사자의 인식

‘규제’와 ‘인준’에 의한 보육시설의 질 관리체계가 질 높은 보육환경을 유지시키고 영유아에게 우수한 질의 보육환경을 제공하는데 효과적인가에 대한 연구는 보육시설의 질 관리체계에 대한 학부모와 보육시설 종사자의 인식조사 등으로 이뤄지고 있다. 그러나 인준에 의한 보육환경의 질 관리는 1980년대 이후부터 새롭게 등장한 체계로 그 시행에 대한 학부모와 보육시설 종사자의 인식을 조사한 국내의 선행연구가 없다. 그러므로 다음은 “행정 규제”를 중심으로 이에 대한 학부모와 보육시설 종사자의 인식을 살펴보고자 한다.

1. 보육환경의 질 관리형태에 대한 학부모의 인식

Fuqua와 Labensohn(1986)은 탁아의 소비자로서 부모의 행동에 관한 연구를 하였다. 이들은 0세-12세 자녀를 가진 탁아기관의 부모를 대상으로 이들이 탁아기관을 선택하는 과정에서 얻는 정보의 출처와 선택하는 과정에서 겪었던 어려움 그리고 선택 결과에 대한 만족 불만족의 정도를 조사하였다. 그 결과, 부모들은 좋은 탁아기관을 선택할 수 있는 준비가 되어있었다고 생각했으나 실제에 있어서는 탁아의 현명한 소비자로서의 기술이 없었으며, 그러한 기술을 발달시키는데 필요한 도움을 받을 곳이 없다는 것을 밝혔다. 또한 가족의 요구에 맞는 다양한 탁아기관이 부족하여 부모들이 가족의 요구에 맞는 탁아기관을 찾는 데 어려움을 겪었으며, 자신의 자녀가 받고 있는 탁아의 질이 부족하거나, 탁아 제공자들이 태만하고, 아동을 학대하는 문제가 있음을 보고하였다(김성희,

1996에서 재인용).

Clifford(1997)는 미국 내 네 개 주에서 네 개 대학과 공동으로 미국 내의 보육의 비용과 질, 그리고 이러한 요인들이 아동들에게 미치는 영향에 관한 연구에서 부모들은 보육시설을 선택하고자 할 때 무엇을 어떻게 봐야하는지 잘 알지 못하여 좋은 시설을 적절하게 선택하지 못하는 문제를 제시하였다.

국내의 조경자(1996)의 '질 높은 유아교육 프로그램 선택에 대한 어머니의 정보탐색 연구'에서는 유아교육기관을 쉽게 선택한 집단과 어렵게 선택한 집단으로 나뉘어 이들 집단의 정보의 출처와 유아교육기관을 선택한 이유 등을 조사하였다. 그 결과 양집단 모두 이웃이나 주위 사람들을 통해(쉽게 선택한 집단-28.3%, 어렵게 선택한 집단-39.8%)서 유아교육기관에 대한 정보를 얻었으며, 유아교육기관을 선택한 첫 번째 이유로 '위치가 편해서'(쉽게 선택한 집단-29.3%, 어렵게 선택한 집단-33%)를 들었다.

박경희(1996)의 서울과 지방 대도시의 학부모 569명을 대상으로 한 '부모들의 유치원 선택과정에 관한 연구'에서는 부모들이 유아교육의 필요성은 인식하고 있으나 현실적으로 유아교육을 학업 능력의 조기 개발로 잘못 이해하고 있으며, 실제 행동에서 놀이보다 문자 지도, 학습지, 미술, 음악, 무용 등의 특기 교육에 큰 관심을 갖는 것으로 나타나 학부모들이 유아교육기관의 교육 내용에 학업 능력과 같은 지적 능력의 발달에 대한 기대가 높음을 나타나고 있음을 알 수 있었다. 또한 부모들의 유치원 선택 과정에서 정보의 부족에 어려움을 느꼈으며, 유아교육기관의 선택시 관할관청(0.3%)이나 전문가(6.5%)로부터 정보를 얻기보다는 해당 교육기관에 자녀를 보내는 학부모(41.6%)나 이웃(32.7%)에게서 정보를 구하는 것으로 나타났다.

위와 같은 선행연구 결과에 의하면 학부모가 질 높은 보육시설을 선택하기 위해서는 보육전문가의 도움이 필요한 것을 알 수 있다. 그러나 행정규제에 의

한 보육환경의 질 관리체계는 단순히 지도·점검만을 수행할 뿐 학부모에게 직접적인 도움을 주지 못하고 있다. 반면 앞에서 살펴본 바와 같이 “인준”에 의한 질 관리체계는 질 높은 보육시설을 인준해 줄뿐만 아니라 이러한 시설들을 학부모에게 추천하여 줌으로써 학부모에게 직접적인 도움을 주고 있다.

2. 보육환경의 질 관리체계에 대한 보육시설 종사자의 인식

보육시설 설치 및 운영에 있어서 행정규제의 문제점을 조사한 김현경(1994)의 연구에서 공무원의 지도·감독을 받아보지 못한 곳이 28.6%나 되는 것으로 나타났으며 보육전담공무원이 ‘보육에 관해 잘 모르고 있다’고 73.8%의 시설이 인식하고 있는 것으로 나타났다. 또한 지도감독에 대해서도 54.3%의 시설이 불만족을 나타내었고, 51.4%의 시설이 공무원이 ‘형식적이고 문서위주로 지도·점검의 업무를 처리한다’고 인식하여 전반적으로 보육시설의 행정규제에 대해 낮게 신뢰하고 있는 것으로 나타났다.

박미정(1997)의 현재 우리 나라에서 시행되고 있는 공무원의 시설점검·지도에 대해서 보육시설장이나 공무원들은 어떻게 느끼고 있는지를 조사한 연구에 의하면, 보육시설장들은 공무원으로부터 지도·점검을 받는 과정에서 공무원의 지시적 태도(30.4%)나 고압적 태도(51.7%)를 어려운 점으로 꼽고 있다. 또한 보육시설장들은 담당공무원의 잦은 교체(15.7%)나 공무원의 비전문적 지식수준(14.7%)으로 인해 행정지도가 형식적인 수준에 그치는 경우가 많고, 결과적으로 행정적인 지도·점검이 실제 보육의 질을 향상시키는데는 그다지 도움이 되지 않는다고 인식하고 있는 것으로 나타났다. 반면에 공무원들은 지도·점검을 하는 과정에서 느끼는 어려움으로 지도·점검에 대한 보육시설장들의 부정적

시각(25%)외에도, 지도점검의 대상이 되는 서류를 충분히 준비해놓지 않거나 (25%) 이전 지도점검에서 지적받은 시정조치를 이행하지 않는 것(50%) 등을 호소하고 있는 것으로 나타났다.

이상에서 보육시설 종사자들은 대체적으로 현행의 행정규제가 보육환경의 질 향상을 도모하고 있지 못하다고 생각하고 있었으며 보육담당공무원의 전문성 부족 및 문서위주의 지도·점검에 대해서도 부정적 시각을 가지고 있는 것을 알 수 있다. 이러한 보육시설 종사자들의 인식으로 인하여 행정규제에 의한 보육환경의 질 관리가 효율적으로 이뤄지지 못하고 있는 것을 알 수 있다.

Ⅲ. 연구방법

A. 연구대상

본 연구는 인천광역시에 소재한 전일제 보육시설의 종사자(시설장과 보육교사 포함)와 학부모들을 연구대상자로 선정하였다. 보육종사자의 표집수는 국·공립 어린이집 3곳, 민간 어린이집 2곳과 보육시설종사자 교육연수원을 선정하여 총 5개의 어린이집과 교육연수원으로 하였다. 조사대상자수는 학부모 350명과 보육시설 종사자 265명으로 하였고, 이 중 설문자료에 응답한 학부모의 수는 218명이며, 보육시설 종사자의 수는 114명이었다. 학부모와 보육시설 종사자에 대한 일반적 특성은 다음과 같다.

학부모의 일반적 특성을 살펴보면(〈표 1〉참조), 연령 면에서 20대가 9.8%, 30대가 78.6%, 40대가 9.8%로 학부모의 연령 구성은 30세 이상이 대부분인 것으로 나타났다. 학력은 중졸 이하가 5.1%이고, 고졸이 70.2%, 대졸 이상이 22.3%로 분포되어 있다. 어머니의 취업유무는 취업주부가 46.5%이고 전업주부가 51.2%인 것으로 나타났다.

다음으로 보육시설 종사자의 일반적 특성을 살펴보면, 보육시설의 유형은 국·공립이 31.5%이고 민간이 55%를 차지했다. 종사자의 학력은 고졸이 17.1%, 전문대졸이 43.2%, 대졸이 19%로 분포되어 있다. 보육시설에 근무한 경력은 3년 이하가 36%, 4년 이상이 30%인 것으로 나타났다(〈표 Ⅲ-1〉참조).

<표 Ⅲ-1> 연구대상자의 일반적 배경

빈도(%)

학부모(어머니)			보육시설 종사자		
연 령	20대	21(9.8)	시설유형	국·공립	35(31.5)
	30대	169(78.6)		민간	61(55.0)
	40대	21(9.8)		결측	15(13.5)
	결측	3(1.4)			
학 령	중졸 이하	11(5.1)	학 령	고졸	19(17.1)
	고졸	151(70.2)		전문대졸	48(43.2)
	대졸 이상	48(22.3)		대졸 이상	21(19.0)
	결측	5(2.3)		결측	23(20.7)
취업유무	유	100(46.5)	경 령	3년 이하	40(36.0)
	무	110(51.2)		4년 이상	34(30.7)
	결측	4(1.9)		결측	37(33.3)
합 계		215(100)	합 계		111(100)

B. 연구도구

1. 학부모용 설문지

우리 나라 학부모들은 인준제도에 대해 별로 들어보지 못했을 것이라 판단되어 학부모용 설문지는 현행 보육시설 행정관리체계에 대한 이해를 중심으로 인준제도의 필요성을 묻는 방식으로 구성하여 연구자가 제작하였다. 설문지의 구체적인 구성내용은 다음과 같다.

첫째, 학부모가 우수한 보육시설을 선택할 수 있는지에 대해 알아보기 위하

여 보육시설 선택 시 이용하는 정보원, 보육시설 탐색 시 애로사항 등을 묻는 문항으로 구성하였다.

둘째, 보육시설의 질 관리체계에 대한 학부모의 생각을 알아보기 위하여 현행 보육시설 행정관리제도의 내용에 대한 이해 정도를 묻는 문항을 구성하였다.

셋째, 보육시설 인준제도에 대한 학부모의 생각을 알아보기 위하여 보육시설 인준제도의 도움여부, 보육시설의 관리형태에 대한 생각, 신뢰하는 인준 평가기관, 보육시설 평가시 고려할 내용에 대한 인식, 우수한 보육시설 제시방법 등을 묻는 문항으로 구성하였다.

2. 보육시설 종사자용 설문지

본 연구에서 사용된 설문지는 관련연구자료(NAEYC, 1999; Scarr, Eisenberg, & Deater-Deckard, 1994)를 토대로 연구자가 연구목적에 맞게 제작하였다. 본 설문지에서는 인준제도와 그 절차에 대한 보육시설 종사자의 생각을 보다 구체적이고 자세하게 알아보고자 하였다. 설문지의 구체적인 구성내용은 다음과 같다.

첫째, 우리 나라에서는 현재까지 구체적으로 개발된 인준제도가 없으므로, 본 연구에서는 미국 NAEYC 인준과정의 내용을 토대로 인준 절차에 대한 보육시설 종사자들의 생각을 알아보기로 하였다. 따라서 보육시설종사자용 설문지는 인준제도에 대한 보육시설 종사자들의 일반적인 인식과 NAEYC 인준제도의 세 단계의 각 과정에 대한 보육시설 종사자들의 구체적인 생각을 묻는 문항으로 구성하였다.

둘째, 인준제도에 대한 보육시설 종사자의 일반적인 인식을 알아보기 위하여 인준절차에 대한 긍정성 예측, 인준으로 인한 우리 나라 보육시설의 질 향상에 대한 기대, 인준제도의 시행시 인준을 신청할 것인지에 관한 생각을 묻는 문항으로 구성하였다.

셋째, 보육시설 NAEYC 인준제도의 세 단계의 각 과정에 대한 보육시설 종사자들의 생각을 알아보기 위하여 1단계(자체평가, 자체평가의 학부모 참여, 전화조언), 2단계(1명의 평가자에 의한 1-2일의 평가, 상호거부권, 시설장 동의권, 재평가, 부가적 해명), 3단계(위원회의 인준결정, 무기명 인준평가, 출신지역 평가금지) 절차의 국내 적용의 적절성과 반대하는 이유 등을 묻는 문항으로 구성하였다.

본 연구의 목적은 인준제도의 필요성과 보육시설 종사자들이 앞으로 개발될 인준제도의 내용은 어떠한 것이 바람직하다고 생각하고 있는 지를 알아보는 것이므로, 본 연구에서 구성된 설문지의 내용은 이들이 쉽게 이해할 수 있는 것이어야 했다. 그러므로 설문지를 구성한 후 아동학전공 대학원생과 학부모, 보육시설 원장과 교사들을 대상으로 여러 차례의 예비조사를 거치면서 문항의 내용이 이해되는지, 질문내용이 적절한지를 중심으로 내용 타당도를 검토받고 미진한 문항의 내용은 수정하였다.

C. 연구절차

본 연구에서는 보육시설 종사자용 설문지와 학부모용 설문지를 구성하여 설문조사를 실시하였다. 조사 절차는 다음과 같다.

먼저, 1999년 7월 19일부터 8월 7일까지 인천시 8개구에서 편의표집된 5개의

국공립 및 민간어린이집의 시설장 및 교사와 인천보육정보센터에서 실시하는 보육시설종사자 교육연수과정에 참여한 약 230명의 교사들에게 보육시설종사자용 설문지를 배포하였다. 보육시설 종사자들에게 배포된 설문지는 총 265부였으며 이중 114부가 회수되었는데, 이중 부실기재된 3부를 제외하고 총 111부가 분석에 사용되었다.

다음으로, 학부모용 설문지는 보육시설종사자용 설문지를 배포한 어린이집에 교사로 하여금 유아를 통해 전달하게 하였다. 학부모에게 배포된 설문지는 총 350부였으며, 이중 218부가 회수되었는데 부실 기재된 설문지 7부를 제외하고 총 215부를 분석에 사용하였다.

D. 자료분석

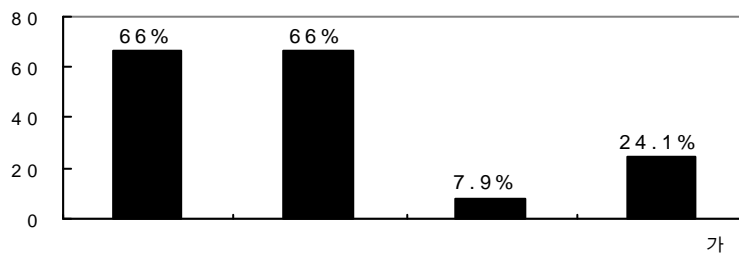
본 조사에서 수집된 자료는 SPSSWIN 7.5를 이용하여 분석하였는데, 먼저 전체 자료의 경향을 알아보기 위해 빈도, 백분율, 평균, 표준편차, 최소값, 최대값 등을 구하였다. 본 연구는 인준제도에 대한 학부모와 보육시설종사자들의 인식을 알아보기 위한 기초연구이기 때문에 추리통계보다는 기술통계치로 자료의 내용을 정리하였으며, 연구결과는 막대그래프, 원그래프와 표로 제시하였다.

IV. 연구결과 및 해석

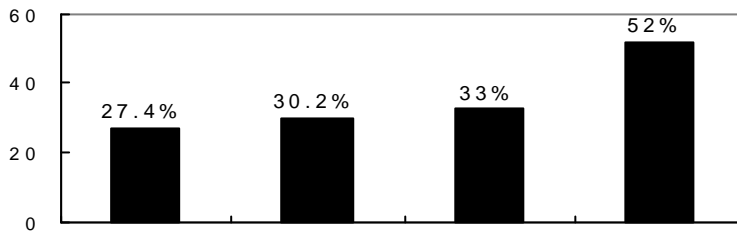
A. 보육시설 선택과정과 현행 보육시설의 질 관리체계에 대한 학부모의 인식

본 연구에서 조사된 학부모들은 자녀를 위해 보육시설을 선택할 때 관련 정보를 보육전문가에게서 얻기(24.1%, 52명)보다는 주로 이웃의 추천(66%, 142명)이나 직접 방문(66%, 142명)에 의해 얻는 것으로 나타났다(<그림 IV-1>참조). 하지만 보육시설을 방문하거나 보육시설에 대해 알아보는 과정에서 느꼈던 애로사항으로 '좋은 보육시설을 선택하기 위해 어느 것을 살펴봐야 하는지 알지 못해 어려웠다'(52%, 112명)는 것을 가장 많이 꼽았다(<그림 IV-2>참조).

이러한 결과는 학부모들은 자녀의 유아교육기관 선택을 위해 주의 사람들로 부터 정보를 얻는다는 조경자(1996)의 연구결과와 일치하였고, Clifford(1997)의 연구에서 부모들이 보육시설을 선택하고자 할 때 무엇을 어떻게 봐야하는지 잘 알지 못하여 좋은 시설을 적절하게 선택하지 못한다는 결과와 일치하였다.



- 1 (N=215,)

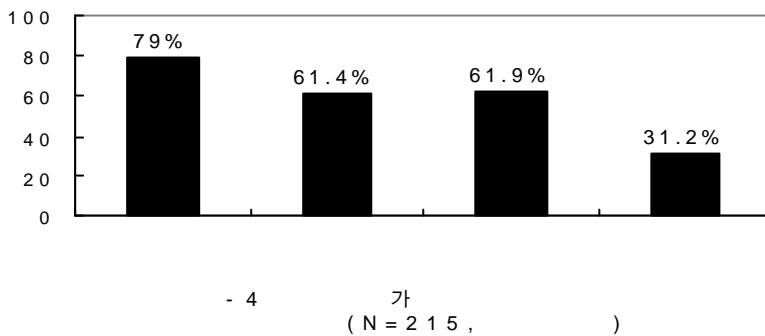
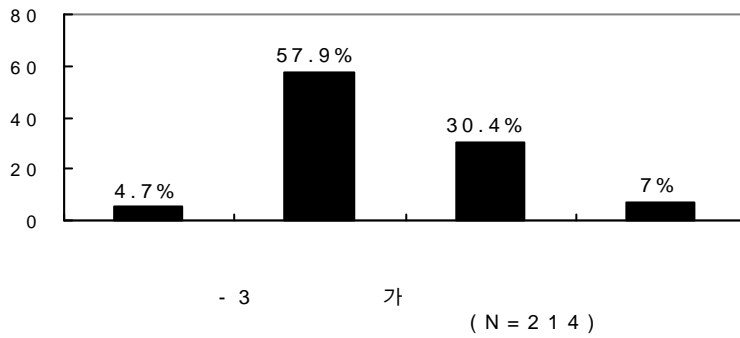


- 2

(N = 2 1 5 ,

학부모들이 현행 보육시설 행정지도체계에 대해 얼마나 알고 있는지 알아보기 위해 '현재 자녀가 다니고 있는 보육시설을 규제하는 곳은 어디라고 생각하는가'를 묻은 질문에 조사대상 학부모의 30.4%(65명)가 '교육부'라고 잘못 응답하였다(<그림 IV-3>참조). 또한 '현재 행정관청에서 보육시설을 지도·점검하는 내용이라 생각되는 것'을 모두 표시해보라는 질문에 많은 학부모가 현재 행정규제의 내용이 아닌 것에도 표시를 했다. 즉 61.9(133명)%의 학부모는 '보육시설의 교육내용과 방법'에, 그리고 31.2%(67명)의 학부모는 '교사와 아동의 상호작용'에 표시를 하여, 현재 행정기관에서 이러한 내용까지 관리감독을 하고 있다고 생각하는 것으로 나타났다(<그림 IV-4>참조).

이러한 결과들, 즉 학부모들은 보육시설 선택에 필요한 정보를 보육전문가보다 주변의 인적 자원으로부터 얻고 있으며, 학부모들이 보육시설이 현행 교육부로부터 물리적 환경뿐만 아니라 교육내용까지 지도·점검을 받고 있는 것으로 잘못 알고 있는 것에 비춰볼 때, 보육시설의 물리적 환경 과 교육적 환경이 함께 지도·점검되는 인준제도를 실시하여 학부모들에게 우수한 질의 보육시설을 추천해 주는 방법이 절실히 필요하다고 여겨진다.



B. 보육시설 인준제도 활용방법에 대한 학부모의 인식

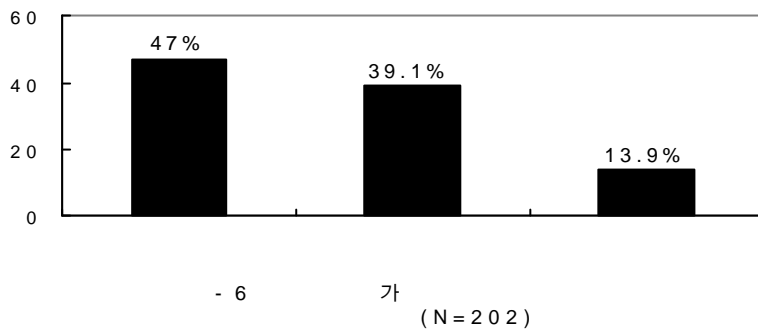
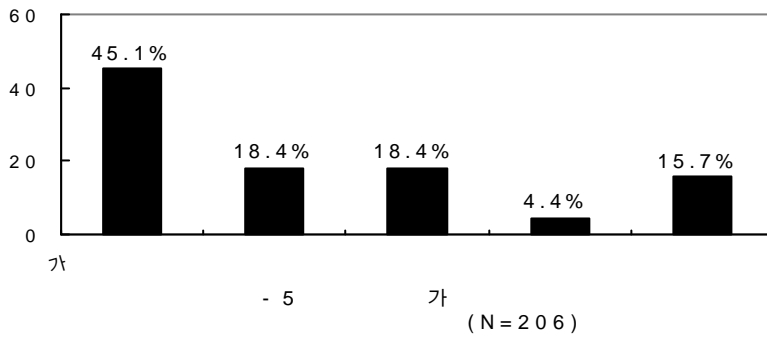
학부모들이 보육시설 인준제도에 대해서는 어떻게 생각하고 있는지 알아보기 위해 '공인된 기관에서 보육시설을 평가하여 주변의 좋은 보육시설을 추천해주는 제도를 인준제도라 하는데 이 제도가 보육시설을 선택할 때 도움이 되리라고 생각하는지'를 묻은 질문에 대부분의 부모(84.8%, 179명)가 그렇다고 응답하였으나, 그렇지 않다고 응답한 부모도 있었는데(15.2%, 32명), 이들은 그 이유로 '그 기관이 얼마나 객관적이고 공정하게 평가를 했는지 신뢰하기 어렵기 때문'(29명)이라거나 '보육시설이 인준평가를 받을 때만 잘하고 보통 때에는 노력하지 않기 때문에 마찬가지로일 것'(15명)이라는 점을 들었다.

위의 결과는 보육시설 종사자들이 보육시설 인준제도 시행에 대해 불신하고 있는 이유와 일치하였다. 그러므로 보육시설 인준제도가 우리 나라에서 시행되고 확산되기 위해서는 이들에게 인준절차의 공정성과 신뢰감을 높여 줄 수 있는 방법을 모색할 필요가 있다고 사료된다.

학부모들은 보육시설을 평가하여 인준해주기에 적합한 기관이 어디라고 생각하는지를 묻은 질문에 응답자의 45.1%(93명)가 '보육관련 전문가'를 꼽았으며, 18.4%(38명)는 '교육부 유아교육담당 장학관'을 들었고, 역시 18.4%(38명)는 '보육교사연합회'를 들었다. 그러나 현행의 '구청 사회복지담당 공무원'에 대해서는 단지 4.4%(9명)의 응답자만이 적합하다고 응답하였다(<그림 IV-5>참조).

학부모들은 보육시설을 평가하여 인준해준 후 이에 대한 정보를 공개하는 방식으로 적합한 방식을 묻은 질문에 응답자의 47%(95명)가 '지역을 나누어 그 지역에서 적정한 수준이상의 보육시설이 어느 곳인지 알려주는 방법'이 적합하다고 응답하였다. 또한 응답자의 39.1%(79명)는 '모든 보육시설에 대한 영역별 평가점수를 알려주는 방법'을 선호하였고, 나머지 13.9%(28명)는 '호텔등급제처럼 모든 보육시설을 대상으로 총평가점수를 단계별로 나누어 등급을 정해 알려주는 방법'이 적합하다고 응답하였다(<그림 IV-6>참조).

위의 결과 인준제도에 대해 대부분의 학부모가 도움이 될 것이라고 인식하고 있었다. 그러므로 인준제도가 학부모들에게 신뢰감을 주면서 유용하게 활용될 수 있도록 하는 방법으로는 보육전문가 집단이 지역을 나눠 그 지역에서 적정 수준 이상의 보육시설이 어느 곳인지 알려주는 것이다.



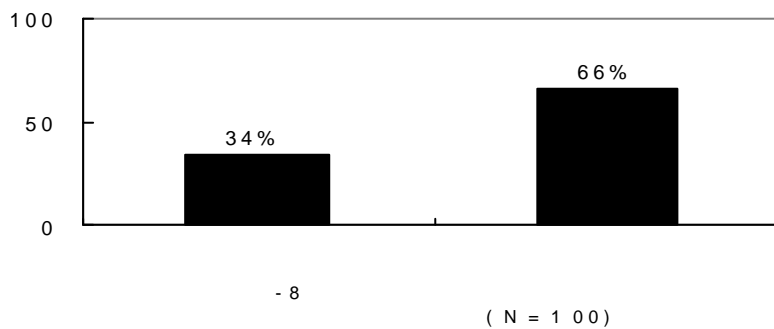
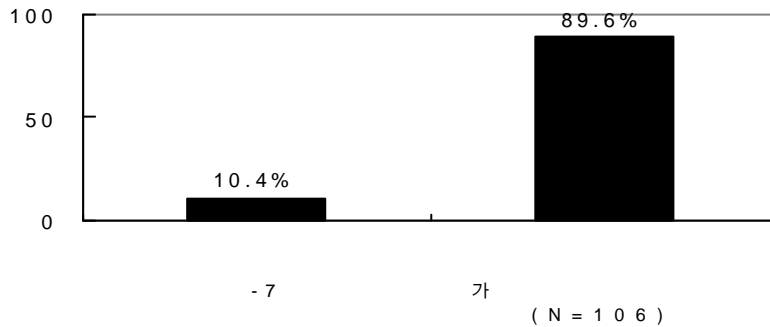
C. 보육시설 인준제도에 대한 보육시설 종사자의 인식

본 연구에서는 보육시설종사자들에게 설문지를 통해 NAEYC에서 시행하고 있는 인준제도에 대해 설명해 준 후 '인준제도'에 관해 조금이라도 들어본 적이 있는지 질문하였는데, 응답자의 89.6%(95명)이 '그렇지 않다'라고 응답하여 우리나라 보육시설종사자들은 이 제도에 대해 잘 모르고 있는 것으로 나타났다 (<그림 IV-7>참조).

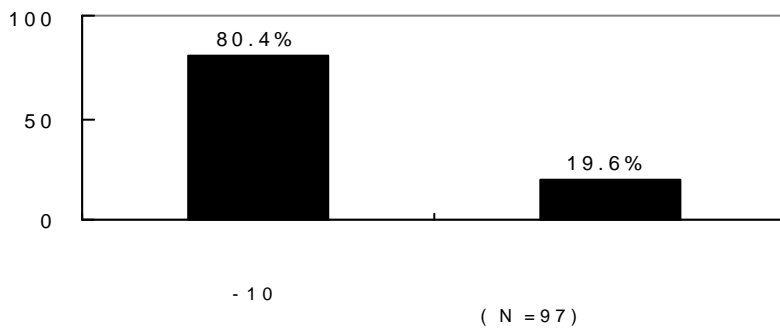
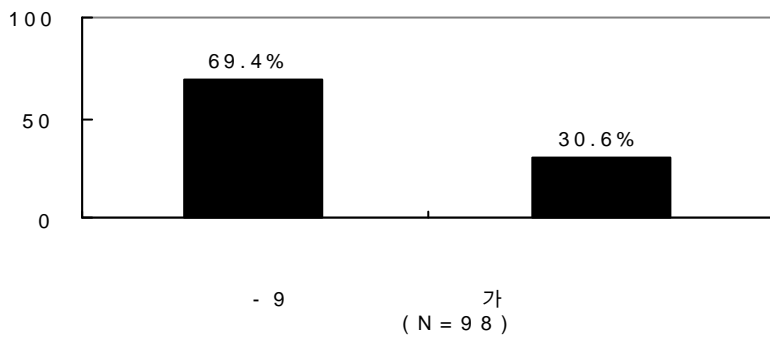
보육시설에 대한 인준제도는 법적 강제성을 가지고 있는 것이 아니라 높은 질을 유지하기 위한 보육시설들의 자율의지에 의해 시행되는 것이므로 인준제도가 우리나라에서 정착하는 데에는 보육시설 종사자들이 이 제도에 대해 알

고 있는 것이 매우 중요하다고 할 것이다. 그러므로 위의 결과는 인준제도에 대한 보육시설 종사자들의 인지도를 높여야 함을 시사해 준다.

그리고 '우리 나라에서 인준제도가 공정하고 신뢰롭게 시행될 수 있을 것이라고 생각하는지'를 묻은 질문에는 응답자의 66%(66명)가 '그렇지 않다'라고 응답하였는데(<그림 IV-8>참조), 그 이유를 적어달라는 질문에는 '부정부패가 만연된 사회적인 분위기가 연고나 정실에 의한 개입이 많기 때문'(15명)이라거나 '보육시설에서 평가가 이루어지는 당시에만 많은 노력을 들여 좋은 환경을 만들게 될 것이고 따라서 실질적인 평가가 이루어지기 어렵기 때문'(3명), 혹은 '인준평가 기준이 지역이나 전문가마다 다르게 적용될 것이므로'(2명) 등의 내용을 들어 '인준제도'에 대한 불신을 나타냈다.



하지만 그럼에도 불구하고 보육시설종사자들은 '우리 나라에서 인준제도가 시행된다면 인준신청을 하겠느냐'는 질문에 응답자의 69.4%(68명)가 '그렇다'고 대답하였으며(<그림 IV-9>참조), '인준제도가 전반적으로 시행된다면 우리 나라 보육시설의 질 향상에 기여할 것이라고 생각하는지'를 묻은 질문에는 응답자의 80.4%(78명)가 '그렇다'고 대답하여(<그림 IV-10>참조), 전반적으로 보육 시설종사자들이 '인준제도'라는 새로운 제도를 수용할 의사가 있는 것으로 나타났다.



4. NAEYC 인준절차의 각 과정에 대한 보육시설 종사자의 인식

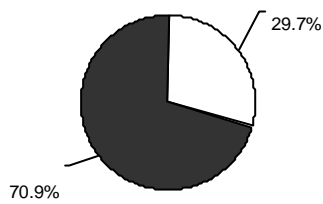
본 연구에서는 보육시설종사자들에게 NAEYC 인준절차의 각 과정이 우리나라에서 시행하기에 적절할지 그렇지 않다면 그 이유는 어떤 것이 있는지를 물어보았는데, 그 결과를 요약하면 다음과 같다.

첫째, NAEYC 인준절차의 1단계에서는 협회에서 배포하는 '양질의 보육프로그램이 갖추어야 할 지침'에 따라 보육환경을 스스로 개선시킬 것을 요구하고 있는데 이를 우리나라에서 시행하기에 적합할지 물어보았다. 응답자의 70.9%(78명)는 보육시설의 자체평가가 어려울 것이라고 대답하였는데, 그 이유는 '시간과 경비가 많이 들것이므로 자체평가가 어려울 것이다'(69명), '지침의 내용이 모호하거나 너무 어려워 이해하기도 어려울 것이다'(48명) 등을 지적하였다(<그림 IV-11>, <그림 IV-12> 참조).

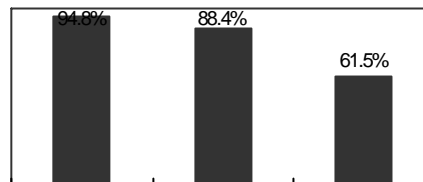
그리고 NAEYC가 요구하는 시설의 자체평가과정에는 시설장과 교사 외에 학부모도 참여할 것을 권하고 있는데, 이에 대해 본 연구에서 조사한 보육시설종사자들은 응답자의 75.5%(80명)가 '학부모가 참여하는 것이 적합하지 않다'고 응답하였으며, 그 이유로 '극성스러운 소수 학부모 외에 전체 학부모의 참여는 낮은 것'(72명)이라거나 '학부모들이 자신의 주관적인 요구를 반영하고자 할 것이다'(72명)라는 등을 들어 보육시설의 운영에 학부모들이 참여하는 것을 좋아하지 않는 것으로 나타났다(<그림 IV-13>, <그림 IV-14> 참조).

또한 NAEYC가 요구하는 시설의 자체평가과정 중에 시설에서는 협회의 전문가에게 전화문의할 수 있도록 하고 있는데, 이 과정의 우리나라 적용의 적절성을 묻은 결과 응답자의 72.1%(80명)이 '전문가 전화조언은 적절하지 않

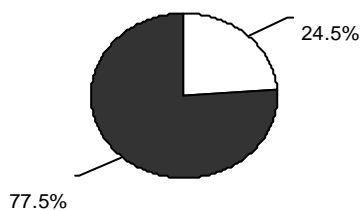
다'라고 응답하였다. '전화로는 구체적 상담이 이뤄지기 어려운 것이기 때문'(71명)이거나 '전문가와 전화연결이 어려운 것이므로'(64명) 또는 '전화조언으로 시설과 전문가 간에 친분이 생겨 객관성이 떨어질 것이므로'(49명) 등의 이유를 들어 전화 조언이 우리 나라에는 부적절한 인준절차라고 여기는 것으로 나타났다(<그림 IV-15>, <그림 IV-16> 참조).



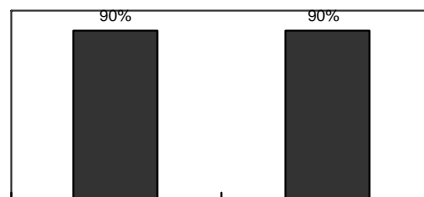
-11 가 가 (N=110)



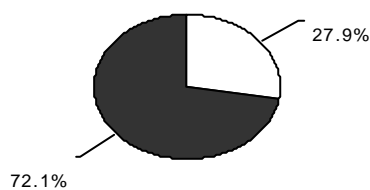
-12 가 가 (N=78,)



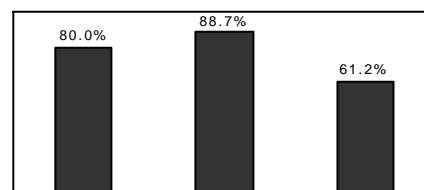
-13 가 가 (N=106)



-14 가 가 (N=80,)



-15 가 가 (N=111)

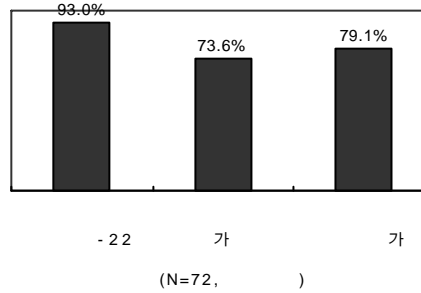
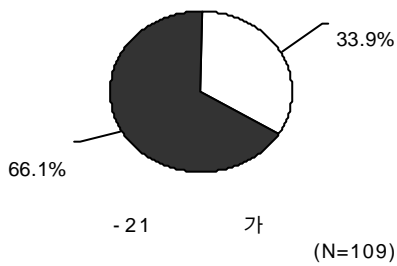
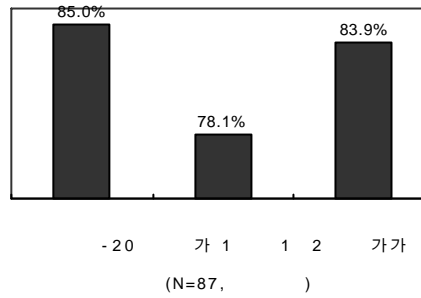
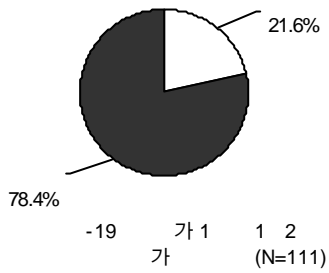
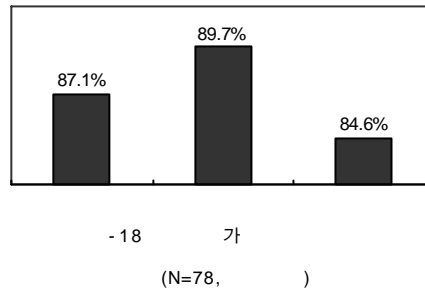
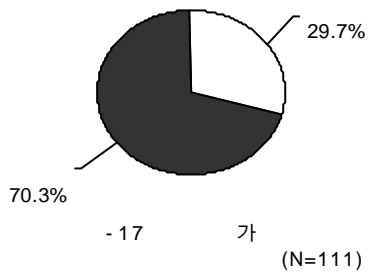


-16 가 가 (N=80,)

둘째, NAEYC 인준절차의 2단계에서는 전문가가 보육시설을 방문하여 평가를 하게 되는데, 협회에서는 해당보육시설에 방문할 전문가를 미리 통보해 주어 전문가나 시설장이 상대방이 적합하지 않다고 거절할 수 있는 상호거부권을 주고 있다. 본 연구의 응답자들은 70.3%(78명)가 이를 우리 나라에서 시행하기에는 적합하지 않다고 대답하였는데, 그 이유로는 '시설장이 배정된 전문가보다는 자기와 연이 닿는 전문가를 선택할 것이기 때문'(68명)이라거나 '시설장이 그 전문가의 선호에 맞추어 보육시설을 꾸미려고 할 것이다'(70명), 또는 '시설장과 전문가가 사전에 공모할 여지가 있다'(66명)는 것 등을 들었다(<그림 IV-17>, <그림 IV-18> 참조).

그리고 NAEYC 인준과정에서는 1명의 전문가가 하루 혹은 이틀동안 보육시설을 방문관찰하여 평가를 하도록 하고 있는데 이의 적절성을 묻은 질문에 응답자의 78.4%(87명)는 부적절하다고 대답하였는데, 그 이유로는 '전문가라도 하루나 이틀동안 보육시설의 모든 영역을 평가하는 것은 어렵다'(74명)거나 '전문가가 1명이면 시설장의 로비에 응하기가 췌워질 것이다'(68명)라는 것을 들었다(<그림 IV-19>, <그림 IV-20> 참조).

또한 NAEYC 인준과정에서는 전문가가 보육시설을 방문하여 평가한 후 그 결과를 협회에 보고할 때는 평가절차가 공정하게 이루어졌음을 시설장이 확인한 내용의 서류를 함께 포함시키도록 하고 있다. 이러한 절차의 적합성에 대해서도 응답자의 66.1%(72명)는 적합하지 않다고 응답하였으며, 그 이유로는 '평가가 좋지 않게 나올 경우 시설장이 무조건 동의서를 써주지 않을 수 있다'(67명)거나, '전문가의 평가가 아무래도 시설장의 동의서를 얻을 필요가 없을 때보다 덜 객관적으로 이루어질 수 있다'(53명)는 것을 들었다(<그림 IV-21>, <그림 IV-22> 참조).

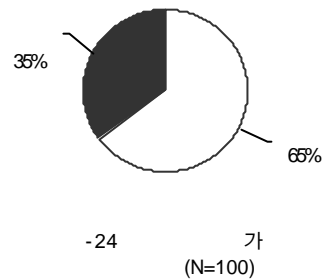
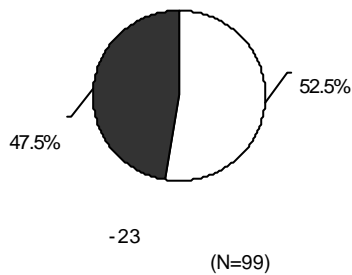


셋째, NAEYC 인준절차의 3단계에서는 협회의 인준위원회에서 1, 2단계에서 올라온 서류를 토대로 인준여부를 최종 결정하도록 하고 있는데 이 과정의 적절성에 대해 본 연구의 응답자들은 52.5%(52명)가 적절하다고 응답하였으며, 47.5%(47명)는 적절하지 않다고 응답하였다. 적절하지 않은 이유로는 '1, 2단계

의 절차가 정확하게 이루어지기 힘들므로 올라온 자료가 정확하지 않은 것이다'(5명), '인준위원회의 객관성을 믿기 어렵다'(3명)는 등을 들었다(<그림 IV-23> 참조).

또한 NAEYC 인준절차의 3단계의 인준결정시 협회의 인준위원회 위원들이 자신들의 출신지역 보육시설에 대해 평가 할 수 없도록 하고 있는데 이 방법을 우리 나라에 적용하는 것이 적절한가에 대해 물어본 결과 응답자의 65%(65명)가 적절하다고 응답하였다. 적절한 이유로 '출신지역의 인준위원의 경우 보육시설이 위치한 지역의 여건을 가장 잘 알고 있을 것이므로 협회의 인준위원회를 출신지역 위원과 타지역 위원으로 함께 구성한다면 지역여건이 감안된 정확한 평가가 될 수 있을 것이라는 의견을 듣기도 하였다(<그림 IV-24> 참조).

이러한 결과는 NAEYC 인준절차를 우리 나라 실정에 맞는 방법으로 수정하여 적용하여야 한다는 것을 나타낸다. 그러므로 우리 나라 상황에 맞는 적절한 시행방안이 모색되어야 한다.



V. 결론 및 제언

본 연구의 목적은 인준제도의 필요성과 우리 나라의 학부모나 보육시설종사자들이 앞으로 개발될 인준제도의 내용은 어떠한 것이 바람직하다고 생각하고 있는지를 알아보는 것이었다. 이 연구 목적을 달성하기 위하여 학부모와 보육시설종사자용 설문지를 각각 분석하였는데 그 구체적인 연구 내용을 간략히 제시하면 다음과 같다.

첫째, 학부모들이 보육시설을 선택할 때 느끼는 어려운 점, 현행 보육시설의 질 관리체계에 대한 이해 정도를 분석하여 학부모가 인식하는 보육시설 인준제도의 필요성을 살펴 보았다.

둘째, 우리 나라에서의 보육시설 인준제도 활용방법에 대한 학부모의 인식을 조사하여 앞으로 개발될 인준제도의 활용은 어떠한 것이 바람직한가를 알아보았다.

셋째, 우리 나라에서의 보육시설 인준제도에 대한 보육시설 종사자의 인식을 조사하여 앞으로 개발될 인준제도의 활용은 어떠한 것이 바람직한가를 알아보았다.

넷째, NAEYC 인준절차의 각 과정에 대한 보육시설 종사자의 인식을 조사하여 우리 나라에 적용하기에 적절한 인준의 각 과정을 살펴보았다.

본 연구의 수행 결과 얻어진 자료의 분석을 토대로 얻어진 결론 및 논의와 이에 따른 개선방안을 제언하면 다음과 같다.

첫째, 학부모들이 질 높은 보육시설 선택할 수 있도록 도와주는 방안이 모색되어야 한다.

본 연구의 대상인 학부모들이 보육시설 선택 시 주로 사용하고 있는 정보의 출처는 이웃(66%, 142명)과 직접 방문(66%, 142명)인 것으로 나타났으며, 응답한 학부모 중 52%(112명)는 좋은 보육시설을 선택하기 위해서 보육시설을 방문하였을 때 무엇을 어떻게 봐야하는지 몰라 어려움을 겪었던 것으로 나타났다.

이러한 결과는 박경희(1996)의 학부모들이 유치원 선택 과정에서 정보의 부족에 어려움에 느꼈으며, 유아교육기관의 선택 시 해당 교육기관에 자녀를 보내는 학부모(41.6%)나 이웃(32.7%)에게서 정보를 구하고 있다는 연구결과와 일치하는 것으로 우리 나라 학부모들의 보육시설 선택에 대한 애로사항을 짐작케 한다.

그러므로 유아의 전인적 발달에 보육환경이 중요한 영향을 미친다는 사실을 감안할 때 학부모들이 질 높은 보육시설을 선택할 수 있도록 도와주는 방안이 모색되어야 한다.

둘째, 보육관련 전문가에 의해 보육시설을 인준하도록 한 후, 일정 지역에서 적정 수준이상의 보육시설은 어느 곳인지 알려주는 방법이 학부모들로 하여금 질 높은 보육시설을 선택하도록 하는데 도움을 주는 방법으로 여겨진다.

현재 우리 나라에서는 보육시설에 대한 지도·점검을 행정규제에만 의존하고

있다. 그러나 본 연구에서 나타난 결과에 의하면 학부모들은 신뢰롭고 공정한 평가를 할 수 있는 보육시설 인준기관에서 보육시설을 추천해 줄 경우 도움이 많이 될 것으로 생각하고 있었다. 학부모들은 보육시설 인준기관으로 '보육전문가'를 가장 신뢰롭게 생각하였다. 반면, 현행의 보육전담공무원에 대해서는 신뢰하지 못하고 있는 것으로 나타났다. 또한 학부모들이 보육시설을 선택할 때 시설의 위치를 중시하는 경향은 추천방법에 있어서도 지역을 나누어 그 지역에서 적정한 수준이상의 보육시설이 어느 곳인지 알려주는 방법을 가장 선호하는 것에서 알 수 있었다. 그러므로 보육시설을 인준해 주는 목적 중의 하나가 학부모가 질 높은 보육시설을 선택하는데 도움을 주는 것임을 감안할 때 학부모가 가장 유용하게 정보를 이용할 수 있는 방안을 모색하여 적용하는 것이 필요하다.

셋째, 보육시설 종사자가 신뢰할 수 있는 인준제도 과정을 모색하여야 한다.

본 연구 결과에서 보육시설 종사자는 우리 나라에서 인준제도가 공정하고 신뢰롭게 시행될 것이라는 것에 불신하고 있었으나 인준제도가 시행될 경우에는 인준을 신청할 것으로 나타났다. 또한 인준제도가 시행될 경우에는 보육시설의 질적 향상을 기대할 수 있을 것으로 예측하고 있었다. 이러한 인식을 감안할 때, 보육시설 종사자들이 불신하고 있는 인준절차에 대해 살펴보고 이들에게 신뢰감을 줄 수 있는 방법을 모색하는 것이 중요하다.

넷째, 보육시설이 인준절차를 받기 전에 자체평가를 할 수 있는 현실적인 방안이 모색되어야 한다.

본 연구 결과 보육시설 종사자는 NAEYC 인준절차의 1단계에서 '양질의 보육프로그램이 갖추어야 할 지침'에 따라 보육환경을 스스로 개선시키는 자체평가를 우리 나라에 적용하는 것은 적절하지 않다고 생각하고 있는 것으로 나타났다. 그 이유로는 첫째, 양질의 보육프로그램에 대한 기준을 적용시키는 면에서 객관성이 떨어질 것이고 둘째, 시간과 경비가 많이 들어 힘들 것이며 셋째, 지침서의 설명이 불충분하거나 어려워져 그 내용을 이해하기 어려운 것이기 때문임을 들었다. 그러나 인준제도의 목표가 보육시설의 강점과 취약점을 보육시설 스스로 파악하게 하여 인준과정에 참여한 보육관계자에게 도움을 주고자 함인 것을 감안할 때 1단계의 자체평가 역할은 인준과정에서 매우 중요하다.

그러므로 유아의 보육에 관련된 이들을 돕고 보육시설의 질을 향상시키기 위해서는 보육시설 종사자들이 불신하는 이유에 대한 개선책을 모색하여야 한다. 즉, 자체평가의 지침이 적용될 때 대부분의 시설에서 같은 수준으로 적용될 수 있고 이해하기 쉽도록 지침서를 구성하여야 하며 현행의 우리 나라 보육시설들의 재정적 상황을 고려하여 저비용으로 최대의 질향상 효과를 낼 수 방법들을 모색하여 지침서의 내용을 구성하여야 한다.

다섯째, 보육시설의 자체평가과정에 학부모가 합리적으로 참여할 수 있는 방법이 모색되어야 한다.

보육시설 종사자들은 보육시설의 자체평가에 학부모가 참여하는 것에 대해

학부모들이 자신들의 주관을 반영하고자 할 것이며 극성스런 학부모 이외의 전체 학부모 참여도는 낮을 것이기 때문에 부정적인 시각을 갖고 있는 것으로 나타났다.

그러나 영유아의 보육은 보육시설에서만 이뤄지는 것이 아니라 가정과 보육시설이 함께 연계되어 이뤄지는 것이다. 이러한 측면을 고려할 때 부모와 교사의 상호작용은 유아의 발달에 매우 중요하다고 할 것이다. 그러나 해당보육시설에 자녀를 보내는 학부모 전원이 참여하는 것은 어려운 실정이므로 학부모 모두의 의견을 적절히 대변하면서도 합리적이고 객관적인 시각을 가지고 있는 학부모의 참여가 이뤄질 수 있는 방법이 모색되어야 한다.

여섯째, 보육시설이 자체평가를 할 때 생기는 의문사항을 상담 받을 수 있는 구체적인 방안이 강구되어야 한다.

NAEYC 인준절차의 1단계에서는 보육시설의 자체평가를 돕기 위해 평가진행 중 해결하기 어려운 점이나 의문이 나는 사항에 대해 전문가의 전화조언을 구할 수 있도록 하고 있다. 그러나 우리 나라 보육시설 종사자들은 전화로는 구체적인 상담이 이뤄지기 어려울뿐만 아니라 전화연결조차도 어려운 것으로 예측하여 전화조언의 방법을 우리 나라에 적용하는 것을 부적절하게 여기는 것으로 나타났다.

지침서를 자세하고 쉽게 구성하여도 자체평가를 진행하는 보육시설의 입장에서는 이해가 어렵거나 이해를 하더라도 보육시설이 처한 환경에 보다 적합한 방법으로 지침을 따르기 위해서는 전문가의 조언은 무척 유용할 것으로 생각되어진다. 그러므로 협회의 전문가 조언을 보육시설에서 충분히 활용할 수 있는

방안이 강구되어야 한다.

일곱째, 사전 이해관계로 인한 평가의 객관성 저하를 막을 수 있는 방안이 강구되어야 한다.

NAEYC에서는 보육시설과 방문평가자의 사전 이해관계로 발생될 수 있는 평가의 객관성 문제를 없애기 위해서 방문평가가 이뤄지기 전 보육시설에 평가자의 정보를 주어 거부할 수 있도록 하고 있다. 그러나 이러한 절차의 국내 적용에 대해 보육시설 종사자들은 부적절하게 생각하고 있는 것으로 나타났다. 사전 정보는 평가자에게 맞춰 보육환경을 구성하거나 로비를 쉽게 하여 오히려 평가의 객관성을 떨어뜨릴 것으로 예측하였다. 그러므로 평가의 객관성을 유지하면서도 사전 이해관계가 평가에 영향을 끼치는 것을 막을 수 있는 방법이 모색되어야 한다.

여덟째, 방문평가의 평가자 적정 인원과 평가기간이 모색되어야 한다.

NAEYC 인준절차의 방문평가단계의 인원은 상시 아동수에 따라 달라지기는 하나 60명 이하의 경우 평가자 1인이 1일간 해당보육시설을 평가하도록 되어 있다. 그러나 보육시설 종사자들은 평가자 1인이 보육시설 전 영역을 관찰하는 것은 주관적 평가가 되기 쉽고 타협이 쉬워질 수 있을 것으로 예측하여 평가자 1인에 의한 평가를 부적절하게 생각하였다. 그러므로 평가자 인원의 증가에 소요되는 비용이 보육시설의 부담인 것을 고려하여 평가의 객관성을 높일 수 있는 평가자의 적정인원과 기간을 설정하여야 한다.

아홉째, 관찰평가의 결과에 보육시설의 동의가 합리적으로 이뤄질 수 있는 방법이 강구되어야 한다.

관찰평가의 결과에 대해 보육시설에서 동의하도록 하는 것은 평가자의 평가가 주관적으로 수행되는 것을 막기 위한 방법이다. 그러나 평가의 결과에 불만족할 경우에는 공정한 수행 여부를 떠나 보육시설에서 무조건 반대하거나 보육시설의 동의를 의식해서 평가자의 평가가 공정하지 못할 것을 우려하여 보육시설 종사자는 이러한 방법의 국내 적용을 부적절하게 생각하였다. 그러므로 보육시설에서 평가의 결과에 이의를 표시하기 위해서는 명확한 증거제시를 하게 하는 등의 합리적인 방법이 모색되어야 한다.

열째, 위원회의 인준결정이 정확하게 이뤄질 수 있는 방법이 모색되어야 한다.

NAEYC 인준은 1·2단계의 보고서에 준하여 인준위원회에서 최종적으로 결정하게 된다. 그러므로 1·2단계의 인준절차에 대한 신뢰가 전제가 될 때 최종 인준결정이 신뢰를 얻을 수 있다는 것은 자명한 사실이다. 그러나 우리 나라 보육시설 종사자들은 1·2단계의 인준절차가 신뢰롭게 수행되지 못할 것으로 예측하여 인준위원회의 인준결정이 부적절하다고 인식하고 있었다. 그러므로 1·2단계의 인준절차에 대한 보육시설 종사자들의 신뢰를 높일 수 있는 방법과 함께 인준위원들이 객관적이고 공정하게 결정을 내릴 수 있도록 보육시설의 환경을 정확히 알 수 있는 서류보완 등의 방안이 강구되어야 한다.

후속연구를 위한 제언은 다음과 같다.

첫째, 연구대상이 지역적으로 인천 지역의 5개 어린이집과 교육연수과정에 참여한 보육시설 종사자만을 대상으로 편의표집되어 이를 일반화시키는데 무리가 따를 수 있다. 또한 연구의 대상에 학부모 215명, 보육시설 종사자 111명의 적은 수가 포함되어 좀더 정교한 연구결과를 얻기 위해서는 더 많은 연구 대상을 표집하는 것이 필요하다.

둘째, 인준제도에 대한 연구대상자의 인지도가 매우 낮아 인준제도에 대한 설명을 연구대상이 정확하게 이해하였는가 하는 의문이 제기될 수 있다. 따라서 인준제도에 대해 상세하고 정확하게 설명할 수 있는 척도를 사용하여 인준제도에 대한 학부모와 보육시설 종사자의 인식을 조사하는 후속연구가 필요하다.

셋째, 연구대상인 학부모의 인준제도에 대한 인식 조사를 위하여 사용된 척도의 구성이 인준제도에 대한 개략적인 설명만으로 이뤄져 인준제도의 각 절차에 대한 학부모의 인식을 조사하지 못하였다. 따라서 학부모들이 이해하기 쉽도록 척도를 구성하여 좀더 상세화된 후속연구가 필요하다.

끝으로, 본 연구는 학부모나 보육시설 종사자들이 바람직하다고 여기는 인준제도의 내용을 알아봄으로써 앞으로 개발될 우리 나라 인준제도에 대한기초를 제공하였다는데 가장 큰 의의가 있다. 현재 우리 나라 보육환경의 질적 향상을 위한 방안으로 인준제도가 전문가들에 의해 거론되어지고 있다. 그러나 인준에 의한 보육환경의 질관리가 강제성에 의한 것이 아니라 보육시설의 자발적인 의사에 의한 것이므로 학부모와 보육시설 종사자들이 받아들일 수 있는 내용이어야 한다. 그러므로 본 연구에서는 미국 NAEYC의 인준제도가 수정없이 우리나라에 적용되는 것은 적절하지 않다는 것을 확인한 것이다.

〈국문 요약〉

보육시설 인준에 대한 학부모와 보육시설 종사자의 인식

본 연구는 앞으로 개발될 우리 나라에 적합한 보육시설 인준제도를 밝혀보고자 학부모와 보육시설 종사자를 대상으로 보육시설 인준에 대한 인식을 살펴보았다. 이러한 연구목적에 따라 설정된 연구문제는 다음과 같다.

1. 보육시설 선택과정과 현행의 보육시설 질 관리체계에 대한 학부모의 인식은 어떠한가?
2. 보육시설 인준제도 활용방법에 대한 학부모의 인식은 어떠한가?
3. 보육시설 인준제도에 대한 보육시설 종사자의 인식은 어떠한가?
4. NAEYC 인준절차의 각 과정에 대한 보육시설 종사자의 인식은 어떠한가?
 - 4-1. 인준절차 중 '자체평가'에 대한 보육시설 종사자의 인식은 어떠한가?
 - 4-2. 인준절차 중 '관찰평가'에 대한 보육시설 종사자의 인식은 어떠한가?
 - 4-3. 인준평가 중 '인준결정'에 대한 보육시설 종사자의 인식은 어떠한가?

위 연구문제를 조사하기 위하여 관련연구자료(김성희, 1996; 김영실, 1998; 박경희, 1996; 현문강외 3인, 1998; NAEYC, 19991; Scarr, Eisenberg, & Deater-Deckard, 1994)를 토대로 연구자가 연구목적에 맞게 학부모용 설문지와 보육시설 종사자용 설문지를 제작하였다. 연구대상 표집을 위하여 인천시 8개 구에서 편의표집된 5개의 국공립 및 민간어린이집의 시설장 및 교사와 인천보육정보센터에서 실시하는 보육시설종사자 교육연수과정에 참여한 약 230명의 교사들과 학부모 350명에게 질문지를 배부하였다. 이 중 보육시설 종사자용 111부와 학부모용 215부를 최종 연구대상으로 하였다. 결과처리는 SPSSWIN

7.5를 이용하여 기술통계치로 자료의 내용을 정리하였다.

주요 연구결과를 요약하면 다음과 같다.

첫째, 학부모들은 보육시설을 선택할 때 이웃이나 보육시설을 직접 방문하여 정보를 얻고 있었으며 보육시설을 방문하여 탐색할 때 좋은 보육시설을 선택하기 위해 어느 것을 살펴봐야 하는지 알지 못해 어려움을 겪었던 것으로 나타났다. 또한 현행의 보육시설 질관리가 교육부의 유아교육담당 장학관에 의해 교육내용까지 지도가 이뤄지고 있는 것으로 잘못 알고 있는 것으로 나타났다. 이는 학부모가 질 높은 보육시설을 선택할 수 있도록 인준제도의 시행이 필요하다는 것을 보여주는 결과이다.

둘째, 학부모들은 보육관련 전문가에 의해 보육시설이 인준된 후 일정 지역에서 적정 수준이상의 보육시설은 어느 곳인지 알려 주는 것이 적절하다고 인식하고 있는 것으로 나타났다.

셋째, 보육시설 종사자들은 보육시설에 대한 인준절차가 공정하고 신뢰롭게 진행되지 않을 것으로 생각하고 있으나 인준이 보육시설의 질을 향상시킬 것으로 기대하고 있으므로 인준제도가 우리 나라에서 시행될 경우 수용할 것으로 나타났다. 이러한 결과는 우리 나라에서 인준제도가 효과적으로 시행되기 위해서는 이들에게 신뢰감을 줄 수 있는 방법이 모색되어야 한다는 것을 나타낸다.

넷째, NAEYC 인준절차의 각 과정을 우리 나라에 적용하는 것은 부적절하다고 보육시설 종사자들 생각하고 있는 것으로 나타났다. 이러한 결과는 우리 나라에 적합한 인준제도 시행방안이 모색되어야 한다는 것을 보여준다.

Abstract

Parents' and Caregivers' Opinions about the Accreditation Procedures of Child Care Center

Yang, Sun-Young

Directed by Prof. Lee, Wan-Jeong

Dept of Children Education

Graduate School of education

Inha University

The purpose of this study was to investigate parents' and caregivers' opinions about accreditation of child care center to make it's suitable in Korea. The following questions were set up for this study.

1. How is parents' ability of choice and parents' opinion about present control for child care center?
2. How is parents' opinion about the practical use of accreditation of child care center?
3. How is caregivers' opinion about the accreditation of child care center?
4. How is caregivers' opinion about the accreditation produres of child care center of NABYC?

For this study questionnaire for parents and caregivers were developed on the basis of materials related to this study (Sung Hee Kim, 1996; Young sil Kim, 1998; kyung Hee Park, 1996; On kang Hynn & Wan Jeong Lee, 1998; NABYC, 1991; Scarr, Eisenberg, & Deater - Declcard, 1994).

The sample of this study consisted of 215 mothers and 111 caregivers who work in public and private child care center of inchŏn or who took part in education for caregivers of childcare information. Data were

analyzed by descriptive statistics by use of spsswin 7.5.

The major results of this study were as follows :

1. When they had to choose child care center, parents have obtained information from the neighbors and visiting. However, because they have didn't have enough information they had been many difficulties in searching for good child care center them to choose. Also they knew falsely that child care center was controled educational contents by a school inspector of child education of the Education Ministry.
2. Parents wanted to know what is a good childcare center accredited by a specialist in childcare that area.
3. Caregivers thought that the accreditation procedure of childcare center is not only unfair but distrust. But they will apply to the procedures if it is operated because it would improve the quality of child care environments.
4. Caregivers thought that the application of accreditation procedures of child care center of NABYC is unsuitable in Korea. This showed that it must try to find accreditation procedures of child care center which is appropriate in Korea.

참 고 문 헌

- 강숙현(1987). 유아교육 프로그램 인준평가 기준의 적용에 관한 연구. 이화여자 대학교 대학원 석사학위 논문.
- 강숙현(편역)(1991). 발달적으로 적합한 유아교육실제, 전남:전남대학교 출판사.
- 강숙현(1991). 유아교육 프로그램 평가척도 타당화 연구. 유아교육연구, 13, 1-26.
- 김성희(1996). 공·사립 유치원·어린이집에 대한 학부모의 인식도 및 선택에 관한연구. 동국대학교 교육대학원 석사학위 논문.
- 김영실(1997). 유아교육기관에 대한 부모의 인식에 관한 연구. 이화여자대학교 교육대학원 석사학위논문.
- 김현정(1994). 영유아 보육시설 설치 및 운영의 행정규제에 관한 연구. 송실대학교 대학원 석사학위 논문.
- 박경희(1995). 부모들의 유치원 선택과정에 관한 연구. 이화여자대학교 교육대학원 석사학위 논문.
- 박미정(1997). 보육시설 관리통제 기준설정에 관한 연구. 부산대학교 대학원 석사학위 논문.
- 보건복지부(1998). 보건복지규제완화. 보건복지부.
- 변응찬·임유경(1998). 영유아보육법·제도에 대한 평가. 한국영유아보육학회 추계 학술대회 자료집, 1998, 21~40.
- 서문희(1998). 보육서비스 전달체계 평가. 한국영유아보육학회 추계 학술대회 자료집, 1998, 5-6.

- 심성경(1988). NAEYC기준에 의한 한국 유아교육 프로그램의 질에 관한 분석, 이화여자대학교 대학원 박사학위 논문.
- 안라리(1995). 유아교육기관의 질에 따른 유아의 스트레스 행동, 이화대학교 이화여자대학교 대학원 석사학위 논문.
- 임재택(1993). 유아교육 환경평정척도의 표준화를 위한 예비연구, 교육논집, 10, 부산대학교 사범대학.
- 한국여성개발원(1988). '98연구보고서 230-5 보육서비스의 질적수준 향상에 관한 연구, 한국여성개발원.
- 한미라(1995). 가정보육시설의 질적 수준과 유아행동과의 관계에 대한 연구, 이화여자대학교 박사학위 논문.
- 현문강·문정혜·오선주·이완정(1998). '98년도 여성정책조사연구 보고서 인천광역시 보육시설의 영아반 운영현황 및 개선방안, 인하대학교 생활과학대학 소비자아동학 연구부.
- 정기원·오미영·안현애(1995). 연구보고서 95-11 보육시설 평가기준 및 평가체계 개발, 서울: 한국보건사회연구원.
- 조선영·이영(1991). 가정보육시설의 질적 특성에 관한 연구, 아동학회지, 13(2), 129-144.
- 조경자(1995). 질 높은 유아교육 프로그램 선택에 대한 어머니의 정보 탐색 연구, 건국대학교 교육대학원 석사학위 논문.
- 태진(1998). 보육환경의 질과 영유아의 보육시설에서의 적응, 인하대학교 대학원 석사학위 논문.
- Belsky, J. (1984). Two waves of day care research : Development effect and couitions of quality. R. Ainslie(Ed.), The child and day care setting, pp.,1~34, New York: Praeger Publishers.

- Cataldo, C. Z.(1982). Very early childhood education for infants and toddlers, *Childhood Education*, 1, 149~154.
- Clark-Stewart, K. A.(1987). In search of consistencies in child care research, In D. Phillips(Ed.), *Quality in child care : What does research tell us?* pp.,117~118. Washington D. C.: NAEYC, 105.
- Clifford, Richard(1997). "미국 아동보육의 비용과 질: 아동에게 미치는 영향", 열린유아교육학회, 숙명여자대학교 사회교육과학연구소, 유아교육의 질과 전문가의 리더쉽, '97 겨울 국제학술대회, 9-32.
- Endsley, R. C. & Bradbard, M. R.(1981). *Quality day care a handbook of choices for parents and caregivers*, N. J. : Cliffs, Parentice-Hall Inc.
- Fugua, R. W. & Labensohu, D.(1986). Parents as consumers of child care, *Family Relations*, 35, 295-303.
- Howes, C.(1990). Can the age of entry into child care and the quality of child care predict adjustment in kindergarten?. *Developmental Psychology*, 26(2), 292-303.
- Howes, C.(1992). Child outcoms of child care programs, In B. Spodek & O. Saracho(Eds.), *Issues in child care*, pp.,9-30, Teachers Colleage, Columbia University.
- Jalongo, W. R.(1986). What is happening to kindergarten?. *Childhood Education*, 1, 157.
- NAEYC. (1991). *Accreditation criteria & procedures*. NY : National Association for the Education of Young Children.
- Vandell, D. L. & Power, C. (1983). Day care quality and children's free play activities, *American Journal of Orthopsychiatry*, 53, 499~500.

Vandell, O. C., & Heudersou, V. K., & Wilson, K. S(1988). Lougitudinal study of children with day care experience of varying quality. Child Development, 59, 1286~1292.

<부록 3> 유아교육기관 규모에 따른 관찰자 수 및 일정

기관의 규모(원아수)	관찰자 수	방문기간	참여신청 경비	관찰자 방문경비
60명 이하	1명	1일	\$50	\$200
61~120명	2명	1일	\$100	\$350
121~240명	2명	2일	\$150	\$450
241~360명	3명인 경우 2명인 경우	-1일 -2일	\$200	\$550
매 120명 증가시	·	·	추가 \$50	추가 \$100

참고) '발달적으로 적합한 유아교육실제'에서 인용

<부록 4>

보육시설에 대한 어머니용 설문지

자녀를 보살피기 위하여 여러 가지로 분주하신 가운데 수고를 끼쳐 드리게 되어 무척 죄송스럽습니다. 이 설문지는 보육시설에 대한 학부모님의 의견을 알아보기 위해서 제작되었습니다.

이 설문지에는 맞는 답이 없으므로 한 문항도 빠짐없이 답하여 주십시오. 또한 이 설문지는 무기명으로 응답되며, 본 연구 이외에는 절대 사용하지 않을 것을 약속드립니다.

인하대학교 교육대학원

아동교육학과 양 선 영

연 락 처: 032,860,7580

♣ 다음은 현재 자녀를 보내시는 보육시설을 선택하시게 된 과정에 대한 질문입니다. 읽으시고 해당되는 곳에 V표로 응답 해 주십시오. 제시된 보기 이외의 것에 대해서는 "기타"에 적어 주십시오.

1. 현재 자녀가 다니고 있는 보육시설에 관한 정보를 아래 보기들에서 어느 정도 얻으셨습니까?

정 보 원	전혀 얻지 못함	별로 얻지 못함	조금 얻음	아주 많이 얻음
1) 신문에 끼어 들어온 광고지				
2) 이웃사람의 추천(보육전문가가 아닌)				
3) 보육전문가 또는 보육기관 종사자				
4) 보육시설을 직접 방문				
5) 기타 : ()				

♣ 현재 우리 나라 보육시설은 "행정적 규제"로 관리하고 있습니다. 행정적 규제란 정부가 보육시설의 질을 행정적인 조치로 관리, 감독하는 것을 말합니다. 다음은 행정적 규제에 관한 질문입니다(2~5번). 각 문항을 읽으신 후 학부모님의 의견을 답해 주십시오.

2. 현재 자녀가 다니고 있는 보육시설의 설립은 다음 중 어떤 절차를 거친다고 생각하십니까?

- ① 허가제 () ② 신고제 () ③ 모른다 ()

3. 현재 자녀가 다니고 있는 보육시설을 규제하는 곳은 다음 중 어디라고 생각하십니까?

- ① 동사무소 사회복지 담당관() ② 구청 사회복지 담당관()
 ③ 교육부 유아교육 담당 장학관() ④ 모른다()

4. 현재 자녀가 다니고 있는 보육시설은 어떤 내용의 규제를 받고 있다고 생각하십니까? (해당된다고 생각되는 곳에 모두 표시해 주십시오)

- ① 시설과 설비의 안전성() ② 교사의 자격과 학력()
 ③ 저소득층 아동의 현황() ④ 교육내용과 방법()
 ⑤ 교재와 교구의 충실성() ⑥ 교사와 아동의 상호작용()
 ⑦ 학부모를 위한 프로그램()

5. 보육시설을 방문하거나 보육시설에 대해 알아볼 때 아래 보기들에 대해 얼마만큼 힘들었습니다니까?

보 기	전혀 어렵지 않음	별로 어렵지 않음	조금 어려움	매우 어려움
1) 해당 보육시설의 교육내용과 방법을 알지 못해 어려웠다				
2) 해당 보육시설의 교사가 아동을 대하는 태도를 알지 못해 어려웠다				
3) 해당 보육시설의 교육목표에 대해 알지 못해 어려웠다				
4) 좋은 보육시설을 선택하기 위해 어느 것을 살펴봐야 하는지 알지 못해 어려웠다				
5) 기타 : ()				

♣ 행정적 규제 외에도 "보육시설 인준평가제도"라는 것이 있는데, 보육시설 인준평가제도를 공인된 기관에서 보육시설에 대해 등급을 매기는 것(가령, 호텔의 무궁화화 같은 표시의 등급을 매기는 것)을 말합니다. 다음은 보육시설 인준평가제도에 대한 질문입니다(6~10번). 각 문항을 읽으신 후 학부모님의 의견을 답해 주십시오.

6. 학부모님께서서는 공인된 기관에서 근방의 좋은 보육시설을 추천해 주면 보육시설을 선택할 때 도움이 되리라고 생각하십니까?

- ① 그렇지 않다() [6-1번을 한 후 7번으로 가세요]
 ② 그렇다() [직접 7번으로 가세요]

6-1. 공인된 기관에서 좋은 보육시설을 추천해 주는 것이 도움이 되지 않는다고 생각하신다면 그 이유는 다음과 같은 것들일 것입니다. 귀하는 다음의 이유들에 대해 어느 정도 공감하시는지 각 문항마다 해당되는 곳에 V표 해 주십시오.

이 유	전혀 그렇지 않다	별로 그렇지 않다	그렇다	매우 그렇다
1) 보육시설 인준평가를 해주는 공인된 기관이 얼마나 신뢰롭고 공정한지 알 수 없기 때문이다				
2) 보육시설이 인준평가를 받을 당시에만 잘하기 때문이다				
3) 기 타 : ()				

7. 학부모님께서서는 보육시설 관리형태로 다음 중 어느 방법이 가장 적절하다고 생각하십니까?

- ① 현행의 방법대로 정부에서 관리한다()
- ② 시설·설비의 안전성 등의 물리적 환경은 정부에서 관리하고 교재·교구의 충실성, 교육내용 및 방법 등의 교육적 환경은 인준평가기관에서 평가한다()
- ③ 물리적 환경과 교육적 환경 모두 인준평가기관에서 평가한다()

8. 학부모님께서서는 보육시설 인준평가를 가장 신뢰롭고 공정하게 할 기관으로 다음 보기 중 어디라고 생각하십니까?(한곳만 선택해 주십시오)

- ① 동사무소 사회복지 담당관 () ② 구청 사회복지 담당관 ()
- ③ 교육부 유아교육담당 장학관() ④ 보육정보센터 <준정부기관>()
- ⑤ 보육시설 연합회 <보육시설장 모임>()
- ⑥ 보육교사 연합회 <보육교사 모임>()
- ⑦ 보육관련 학회 <보육전공 전문가 및 교수모임>()

9. 학부모님께서서는 보육시설 인준평가지 고려할 내용으로 다음의 각각이 얼마나 적절하다고 생각하십니까 V표로 응답 해 주십시오.

평 가 내 용	적 절 하 지 않 다	적 절 하 지 않 다	적 절 하 다	매 우 적 절 하 다
1) 아동의 건강과 시설·설비의 안전성				
2) 학급당 교사의 수와 아동의 수				
3) 교재·교구의 충실성				
4) 교육내용과 방법 (교사와 아동의 상호작용 포함)				
5) 보육시설이 위치한 주변 환경				
6) 학부모를 위한 프로그램 (교사와 학부모의 상호작용 포함)				
7) 기타 : ()				

10. 학부모님께서서는 보육시설을 인준평가 후 추천해 주는 방식으로 가장 적절하다고 생각되는 방법 한가지를 선택해 주십시오.

- ① 각 보육시설마다 호텔 등급제처럼 총 평가점수를 단계별로 정해 알려준다()
- ② 각 보육시설에 대한 영역별 평가점수를 알려준다()
- ③ 지역을 나누어 그 지역에서 일정한 수준이상의 보육시설이 어느 곳인지 알려준다()

♣ 마지막으로 다음 질문에 답해 주세요.

- 1. 어머니 연령 : 20대() 30대() 40대()
- 2. 어머니 학력 : 중졸 이하() 고졸() 대졸 이상()
- 3. 어머니 취업 유무 : 취업주부()
 전업주부()

보육시설 인준평가제도에 대한 시설장·교사용 설문지

아동의 보육과 교육을 위하여 여러 가지로 분주하신 가운데 수고를 끼쳐 드리게 되어 무척 죄송스럽습니다. 이 설문지는 현재 학자들에 의해 보육시설의 질 향상을 위한 방안으로 제시되고 있는 '보육시설 인준평가제도'에 대한 현장전문가의 의견을 알아보기 위해서 제작되었습니다.

이 설문지에는 맞는 답이 없으므로 한 문항도 빠짐없이 답하여 주십시오. 또한 이 설문지는 무기명으로 응답되며, 본 연구 이외에는 절대로 사용하지 않을 것을 약속드립니다.

인하대학교 교육대학원
아동교육학과 양 선 영

☞ 설문지에 응답하시기 전에 이 부분을 꼭 읽어주십시오.

"보육시설 인준제도"는 보육시설이 일정한 질을 갖추고 있다는 것을 전문기관이 인정해 주는 제도를 말합니다. 현재 미국에서는 미국유아교육협회(NAEYC)에서 1984년부터 인준 제도를 실시해 오고 있는데 1998년 현재 5,952개의 보육시설이 인준을 받았고 13,216개의 보육시설이 인준신청을 하여 그 과정을 밟고 있습니다.

인준을 받은 보육시설은 3년간 미국유아교육협회로부터 인준증명서, 인준우표, 인준철, 인준로고 등등의 사용허가를 얻어 보육시설 홍보에 이용할 수 있으며, 미국유아교육협회가 발간한 인준 보육시설의 우수성을 알리는 홍보책자를 학부모에게 배포할 수 있습니다. 또한 미국유아교육협회 자체에서도 학부모가 보육시설 선택시 인준된 보육시설을 선택하도록 홍보하고 있어 학부모들로 하여금 인준을 받은 보육시설의 질과 종사자의 전문성을 신뢰할 수 있도록 하고 있습니다.

보육전문가들은 우리 나라에서도 인준제도를 도입하여 정부가 보육시설에 대한 행정적 및 재정적 지원을 결정하는데 중요한 판단 자료로 활용하고, 학부모들이 보육시설을 선택할 때 준거 자료로 사용할 수 있도록 하자고 제안하고 있습니다.

※ 귀하는 위와 같은 내용의 “보육시설 인준제도”에 대해 들어보신 적이 있으십니까?

예) _____ 아니오) _____

※ 다음은 미국유아교육협회(NAEYC)에서 사용하고 있는 유치원 및 보육시설의 질에 대한 평가인준 절차입니다. 인준절차는 총 3단계를 거쳐 이루어지고 있는데 이를 숙지하신 후 이 과정을 우리 나라에 실시한다면 각 단계마다 어떤 문제가 있을지 생각하시고 다음 페이지부터 제시된 질문에 답해 주십시오.

1 단계 : 스스로 시설의 질을 개선시키는 단계

- ① 미국유아교육협회(이하 “협회”라 함)에서 받은 시설평가기준표를 기초로 보육시설이 부족한 부분을 스스로 개선한다.
- ② 해당 보육시설이 협회의 시설평가기준표를 만족시킨다고 생각되면 자체 시설보고서를 협회에 제출하고 방문평가를 신청한다.

2 단계 : 전문가가 보육시설을 방문하여 평가하는 단계

협회의 전문가가 해당 보육시설을 방문하여 그 질을 평가한다.

3 단계 : 협회에서 인준을 확정하는 단계

협회의 위원회에서 1, 2단계의 보고서를 기초로 인준 여부를 최종 확정한다.

→ → 인준이 되면 보육시설에 인준 증서를 보내주는데, 이것은 3년간 유효하다.

▶ 자 이제부터 시작입니다. 여러분의 귀중한 의견을 남겨주세요!!

❀❀❀ 1단계의 절차는 시설장이 협회에 인준을 신청한 후 협회의 시설평가기준표를 기초로 시설의 부족한 부분을 스스로 개선한 후 이를 협회에 보고하는 것입니다. 다음은 이 1단계의 절차에 대한 귀하의 생각을 묻는 것입니다. 해당되는 곳에 V표 해 주십시오(0번~3번).

1. 1단계에서는 협회의 시설평가기준표를 기초로 보육시설이 부족한 부분은 스스로 개선하도록 하고 있습니다. 이 방법을 우리 나라에 적용하기에 적절하다고 생각하십니까?

1) 그렇다 () (2번으로 가세요) 2) 그렇지 않다 ()



1-가, 이 방법을 우리 나라에 적용하기에 적절치 않다면 그 이유는 다음과 같은 것들 일 것입니다. 귀하는 다음의 이유들에 대해 어느 정도 공감하십니까? 각 문항마다 해 당되는 곳에 V표 해 주십시오. 만약 제시된 이유 외의 다른 이유가 있다면 기타란에 써 주십시오.

이	유	매우 그렇다	그렇다	그렇지 않다	전혀 그렇지 않다
1)	시설평가기준표를 만족시키는 정도에 대한 의견이나 기준이 시설마다 다르므로 평가의 객관성이 떨어질 것이다.				
2)	시간과 경비가 많이 들 것이므로 자체 개선이 어려울 것이다.				
3)	시설평가기준표의 용어나 설명이 충분하게 제시되기 어려워 그 내용을 이해하기 어려울 것이다.				
4)	기타()				

2. 보육시설이 부족한 부분을 스스로 개선할 때 시설장과 교사 외에도 학부모가 함께 참여하도록 하고 있습니다. 이 방법을 우리 나라에 적용하기에 적절하다고 생각하십니까?

1) 그렇다 () (3번으로 가세요) 2) 그렇지 않다 ()



2-가, 이 방법을 우리 나라에 적용하기에 적절치 않다면 그 이유는 다음과 같은 것들일 것입니다. 귀하는 다음의 이유들에 대해 어느 정도 공감하십니까? 각 문항마다 해당되는 곳에 V표 해 주십시오. 만약 제시된 이유 외의 다른 이유가 있다면 기타란 써 주십시오.

이유	매우 그렇다	그렇다	그렇지 않다	전혀 그렇지 않다
1) 학부모들이 자신들의 주관적인 요구를 반영하고자 할 것이다.				
2) 극성스런 학부모 이외의 전체 학부모 참여도는 낮을 것이다.				
3) 기타()				

3. 1단계에서 협회의 시설평가기준표를 기초로 보육시설이 부족한 부분을 스스로 개선할 때, 시설장과 교사는 전화로 협회의 전문가 조언을 항상 구할 수 있습니다. 이 방법이 현실적으로 타당하다고 생각하십니까?

1) 그렇다 () [4번으로 가세요] 2) 그렇지 않다 ()

↓

3-가. 이 방법이 적절하지 않다면 그 이유는 다음과 같은 것들일 것입니다. 귀하는 다음의 이유들에 대해 어느 정도 공감하십니까? 각 문항마다 해당되는 곳에 V표 해 주십시오. 만약 제시된 이유 외의 다른 이유가 있다면 기타란에 써 주십시오.

이유	매우 그렇다	그렇다	그렇지 않다	전혀 그렇지 않다
1) 보육시설의 수에 비해 전문가의 수가 극히 적을 것이므로 전화연결이 어려울 것이다.				
2) 전화통화로는 구체적인 상담이 어려울 것이다.				
3) 시설장과 전문가가 친해져서 평가의 객관성이 떨어질 수 있을 것이다.				
4) 기타()				

♣♣♣ 2단계의 절차는 보육시설장의 신청으로 협회의 전문가가 해당 보육시설을 방문하여 평가하고 보고하는 것입니다. 다음은 이 2단계 절차에 대한 귀하의 생각을 묻는 것입니다. 해당되는 곳에 V표 해 주십시오(4번~8번).

4. 2단계에서는 아동 및 유아교육을 전공한 전문가 한명이 보육시설의 규모에 따라 1일~2일간 방문하여 질을 평가하고 있습니다. 이 방법이 우리 나라에 적용하기에 적절하다고 생각하십니까?

1) 그렇다 () (5번으로 가세요)

2) 그렇지 않다 ()



4-가. 이 방법이 적절치 않다면 그 이유는 다음과 같은 것들일 것입니다. 귀하는 다음의 이유들에 대해 어느 정도 공감하시는지 각 문항마다 해당되는 곳에 V표 해 주십시오. 만약 제시된 이유 외의 다른 이유가 있다면 기타란에 써 주십시오.

이 유	매우 그렇다	그렇다	그렇지 않다	전혀 그렇지 않다
1) 전문가도 하루에 보육시설의 모든 영역을 평가하는 것은 어렵기 때문이다.				
2) 전문가와 시설장이 타협하기 쉬울 수 있기 때문이다.				
3) 전문가가 한 명일 경우에는 주관적인 평가가 될 수 있기 때문이다.				
4) 기타()				

5. 2단계에서 협회의 전문가가 해당 보육시설을 방문하기 전에 협회에서는 전문가에게 보육시설에 대한 정보를, 시설장에게 전문가에 대한 정보를 제공하여 서로를 거부할 수 있는 기회를 제공하고 있습니다. 이 방법을 우리 나라에 적용하기에 적절하다고 생각하십니까?

1) 그렇다 () (6번으로 가세요)

2) 그렇지 않다 ()



5-가. 이 방법을 우리 나라에 적용하기에 적절치 않다면 그 이유는 다음과 같은 것들일 것입니다. 귀하는 다음의 이유들에 대해 어느 정도 공감하시는지 각 문항마다 해당되는 곳에 V표 해 주십시오. 만약 제시된 이유 외의 다른 이유가 있다면 기타란에 써 주십시오.

이 유	매우 그렇다	그렇다	그렇지 않다	전혀 그렇지 않다
1) 시설장이 배정된 전문가보다 자기와 연이 닿는 전문가를 선택할 것이다.				
2) 시설장이 방문할 전문가의 선호에 맞추어 보육시설을 구성할 것이다.				
3) 사전 정보로 시설장과 전문가의 타협이 쉬워질 수 있기 때문이다.				
4) 기타()				

6. 2단계에서 보육시설을 방문한 전문가가 협회의 준수사항을 지켜 평가하였다는 것에 대해 보육시설장의 동의가 있어야만 합니다. 이 방법을 우리 나라에 적용하기에 적절하다고 생각하십니까?

1) 그렇다 () (7번으로 가세요) 2) 그렇지 않다 ()



6-가. 이 방법을 우리 나라에 적용하기에 적절치 않다면 그 이유는 다음과 같은 것들일 것입니다. 귀하는 다음의 이유들에 대해 어느 정도 공감하시는지 각 문항마다 해당되는 곳에 V표 해 주십시오. 만약 제시된 이유 외의 다른 이유가 있다면 기타란에 써 주십시오.

이 유	매우 그렇다	그렇다	그렇지 않다	전혀 그렇지 않다
1) 시설에 불리한 평가가 나올 경우 시설장이 무조건 동의하지 않을 수 있다.				
2) 전문가의 평가가 동의 전제가 없을 때보다 객관적이지 못 할 것이다.				
3) 동의를 전제로 시설장과 전문가의 타협이 쉬워질 수 있을 것이다.				
4) 기타()				

7. 2단계에서 보육시설을 방문한 전문가의 평가가 객관적이지 못했다는 증거를 시설장이 협회에 제시할 경우 새로운 전문가로부터 재평가를 받도록 하고 있습니다. 이 방법을 우리나라에 적용하기에 적절하다고 생각하십니까?

1) 그렇다 () (8번으로 가세요) 2) 그렇지 않다 ()



7-가. 이 방법을 우리 나라에 적용하기에 적절치 않다면 그 이유는 다음과 같은 것일 것입니다. 귀하는 다음의 이유에 대해 어느 정도 공감하시는지 해당되는 곳에 V표 해 주십시오. 만약 제시된 이유 외의 다른 이유가 있다면 기타란에 써 주십시오.

이 유	매우 그렇다	그렇다	그렇지 않다	전혀 그렇지 않다
1) 시설장이 객관적인 증거를 제시하는 것은 어렵기 때문이다				
2) 기타()				

8. 2단계에서 시설장은 보육시설을 방문하여 평가하는 전문가에게 추가적인 정보를 제공하거나 해명을 할 수 있습니다. 이 방법을 우리 나라에 적용하기에 적절하다고 생각하십니까?

1) 그렇다 () (9번으로 가세요) 2) 그렇지 않다 ()

↓

8-가. 이 방법을 우리 나라에 적용하기에 적절치 않다면 그 이유는 다음과 같은 것들일 것입니다. 귀하는 다음의 이유들에 대해 어느 정도 공감하십니까? 각 문항마다 해당되는 곳에 V표 해 주십시오. 만약 제시된 이유 외의 다른 이유가 있다면 기타란에 써 주십시오.

이 유	매우 그렇다	그렇다	그렇지 않다	전혀 그렇지 않다
1) 시설장의 달변으로 평가의 객관성이 떨어질 수 있기 때문이다.				
2) 이 과정에서 시설장이 전문가에게 로비를 할 수 있기 때문이다.				
3) 기타()				

♣♣ 3단계의 절차는 3인의 아동교육 전문가로 구성된 위원회에서 1,2단계의 보고서를 기초로 해당 보육 시설의 인준여부를 결정하는 것입니다. 다음은 이 3단계 절차에 대한 귀하의 생각을 묻는 것입니다. 해당되는 곳에 V표 해 주십시오(9번~11번).

9. 3단계에서는 3인의 아동교육 전문가로 구성된 위원회에서 1, 2단계의 보고서를 기초로 인준여부를 결정하고 있습니다. 이 방법을 우리 나라에 적용하기에 적절하다고 생각하십니까?

1) 그렇다 () (10번으로 가세요) 2) 그렇지 않다 ()

↓

이 유	()
-----	-----

10. 3단계에서 인준여부를 결정할 때 위원들이 해당 보육시설의 명을 모르는 채 평가하도록 하고 있습니다. 이 방법을 우리 나라에 적용하기에 적절하다고 생각하십니까?

1) 그렇다 () (11번으로 가세요) 2) 그렇지 않다 ()

이 유	()
-----	-----

부 록

〈부록 1〉 NAEYC의 인준절차