

- -

**The Experimental Study of Effectiveness of the
Concept Learning Model in Social Studies.
- In the Case of Technical High School Students -**

2002 2

- -

**The Experimental Study of Effectiveness of the
Concept Learning Model in Social Studies.
- In the Case of Technical High School Students -**

2002 2

2002 2

目 次

·	1
1.	1
2.	2
3.	3
4.	4
·	6
1.	6
2.	7
3.	9
가.	9
·	13
4.	15
·	18
-	-	
1.	18
2.	18
3.	가	19
4.	21
5.	22
가.	22
·	23
(1)	23
(2)	23

(3)	23
.	24
6.	24
.	26
1. 가	26
2.	32
.	34
	37
1 :	40
2 :	72
3 :	80
	84
	86

< >

< 1>	21
< 2>	22
< 3>	23
< 4>	24
< 5>	26
< 6>	28
< 7>	29
< 8>	30
< 9>	31
< 10> Duncan	31

	<	>	
< 1>		26
< 2>		27
< 3>		28
< 4>		29
< 5>		30

1.

가

가

1960

가?

가

가?

가

가

가

가

가

(1)

가

가

2.

가

가

가

가

7

4.

‘ ’, ‘ ’ 가

‘ ’, ‘ ’,

가 가 .
,

가 .

가
.
,
.

1.

가

.1)

(Vygotsky) (Katz)

(Martorella) (Tennyson & Park)

가

가

(Fraenkel), (Hooper)

가

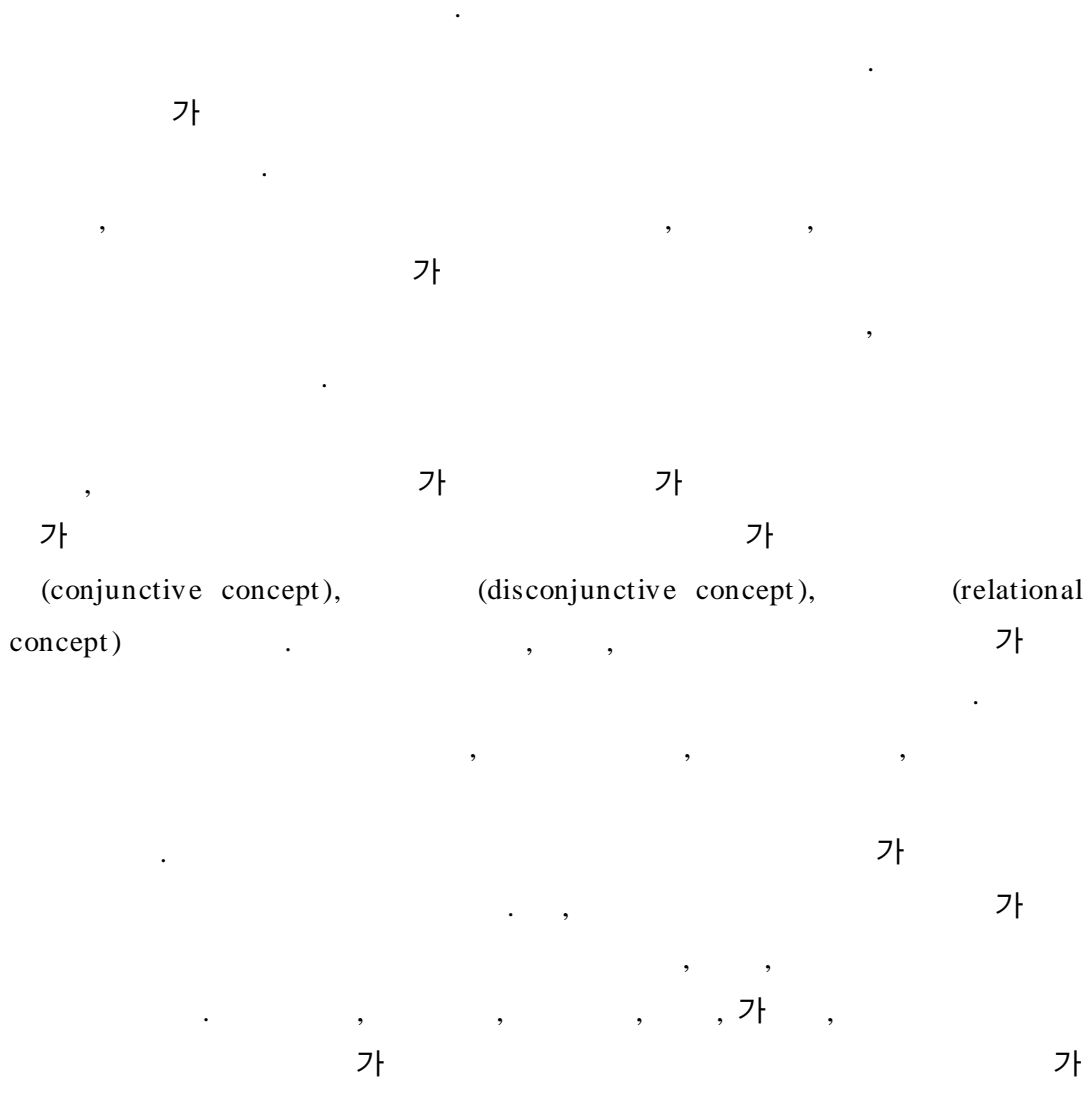
가

가

.2)

1) , , , 1995, p. 12

2) , , , 1997, pp. 170-172.



2.

가

가
()
가
3)

(Bruner)가
가
가
가

3) , , p. 168.

3.

가.

가?

가

(Gillian Cohen)

4)

(1)

가 1)

, 2)

가 , 3)

가 .5)

가

4) 外(譯), : , 1984, pp. 105- 120.

5) Stanley, W. B. and R. C. Mathews(1885), "Recent Research on Concept Learning: Implications for Social Education, "Theory and Research in Social Education, Vol. 13, No. 4, pp. 57-58.

가 ‘ ’
 ‘ , ’
 , 가 ,
 (正的) (反應)
 (負的) (反應) .(Bourne &
 Restle, 1959)⁶⁾

, 가 (Bruner) 7).
 가
 가 가
 가 가
 가 가

6) 外(譯), , p. 106.
 7) 外(譯), , p. 108,

(2)

(Rosch)가

8)

(prototype)

.
. 가 가
가 가
(class) 가

가 가

가 가
가 ‘ ’ ‘ ’ ‘ ’
가 ‘ ’가

. ,
가 (typicality)
가

가 9) ,
가 가

8) 外(譯), , p. 112, .

9) 外(譯), , p. 114, .

가

가

가

(3)

(Brooks)

.10)

가

가

가

가

가

가

가

가

10)

1988, p.19.

(1)

(1988) 1
156 ‘ ’, ‘1 ’, ‘2 ’ 가
가 .11)
(1993) 2
163 ‘ ’, ‘ ’, ‘ ’
‘ ’, ‘ ’, ‘ ’ 가
가
.12)
(1989) 468 ‘ ’, ‘ ’
’ 가 가
.13) Yoho(1987)¹⁴⁾
3 309
가

11) ,
1988, pp. 38-44.

12) ,
, 1993, pp. 44-45.

13) ,
, 1989, pp. 67-73.

14) , , pp. 17- 18, .

가

(2)

(1988)¹⁵⁾ , 275
 ‘ ; ‘ ,
 (1995) 16),
 1989)¹⁷⁾, (yoho 1985) 18),
 (Park 1984)¹⁹⁾ 3 ‘ ; ‘
 , 20)
 ,
 (1993)²¹⁾
 (Park 1984)

가

가

(3)

가 22)가
 ,
 가 23)
 가 ,

15) , , pp. 38-44.

16) , , 1995, p. 108

17) , , pp. 67-73.

18) , , p. 19, .

19) , , p. 17, .

20) , , p. 17, .

21) , , pp. 44-45, .

22) , , pp. 38-44.

23) , , pp. 67-73.

가 .

(4) ()

가 가 24),

가 ,
가 가 25)
,

가 .

가

가 ,

가

가 .

4.

가? , , 가
가? 가?
가? 가 가?
.

가?

, ,

24) , , p. 108.
25) , , pp. 44-45.

가 가

가

(Guthrie)²⁶⁾

가 (Securro & Walls)²⁷⁾

가

26) Guthrie, J.T., "Relationship of Teaching Method, Socioeconomic Status and Intelligence in Concept Formation", *Journal of Education Psychology*, Vol. 62, No.4, 1971, pp. 345-351.

27) Securro, S. & Walls, R. T., "Concept Attainment of Culturally Advantaged Children Utilizing Artificial and Lifelike Stimulus Tasks", *Journal of Education Psychology*, Vol. 62, No.6, 1971, pp. 531-538.

.

1.

가.

가

가?

.

가?

.

.

가?

.

가?

가

2.

가

.

,

가

.

,

,

,

.

3. 가

가

가

가.

가 1 :

가

가

가

가 2 :

가

가

가

(1989)

가

가

가 3 :

가

가

가

가

가 4 :

가

가

, 가

가

가

가

가

4.

1

1

12

가

5

가

200

가

< 1 >

28)

(: %)

77.212	89.280	83.409
64.879	84.897	79.849
64.879	89.280	81.273

2

3

100

77.212

가 100

가 77.212

89.280 ,

84.897 .

64.879

28)

2001

, 84.897 79.
 849 . 81.273

5.

가
 4 1
 ‘ ’ 2001 5 1 , ‘ ’
 6 1 , ‘ ’ 7 1 , ‘ ’
 10 1 , 4 1 ()

가.

5 4 1
 (1) ,
 4 1 (2)
 , 2 (3) ,
 3 (4) , 4
 (5)

3 .

< 2 >

1		X1()	
2	"	X2()	"
3	"	X3()	"
4	"	X4()	"
5	"	X5()	"

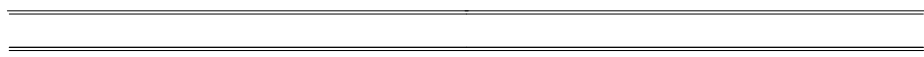
·
(1)

1 ()
가
가 ‘ ; ‘ ; ‘
, ‘ ’ .

(2)

가 (.
,1997) .

< 3 >



가
가
가 가

4

(3)

가 10 ‘
, ‘ 가 10 ‘
10 , ‘ 가 10 40 가

가 가
 10 가 , 1, 2, 3, 4
 10 가
 가
 가,
 가,
 가
 가
 15
 35 15

< 4 >

1				5
2		"	"	6
3		"	"	7
4		"	"	10

6.

가
 가 1(), 가 2()
), 가 3()

SAS) T - test , 가 4(가
ANOVA ,
p<0.05 .
.

1. 가

4가

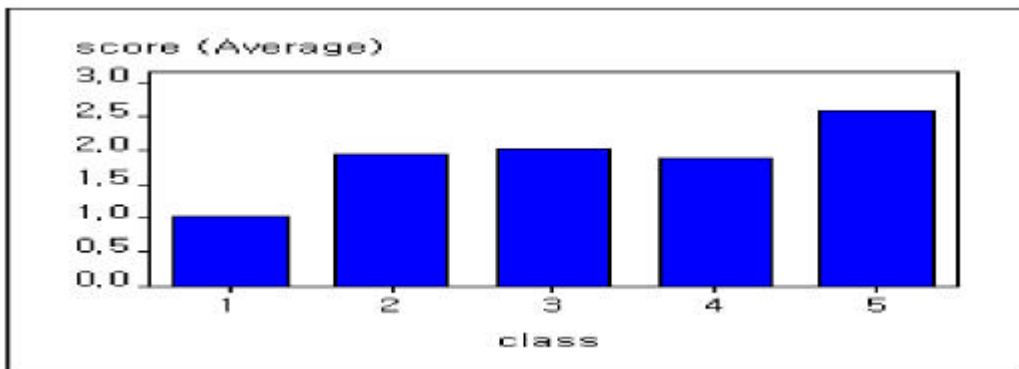
가.

(10)

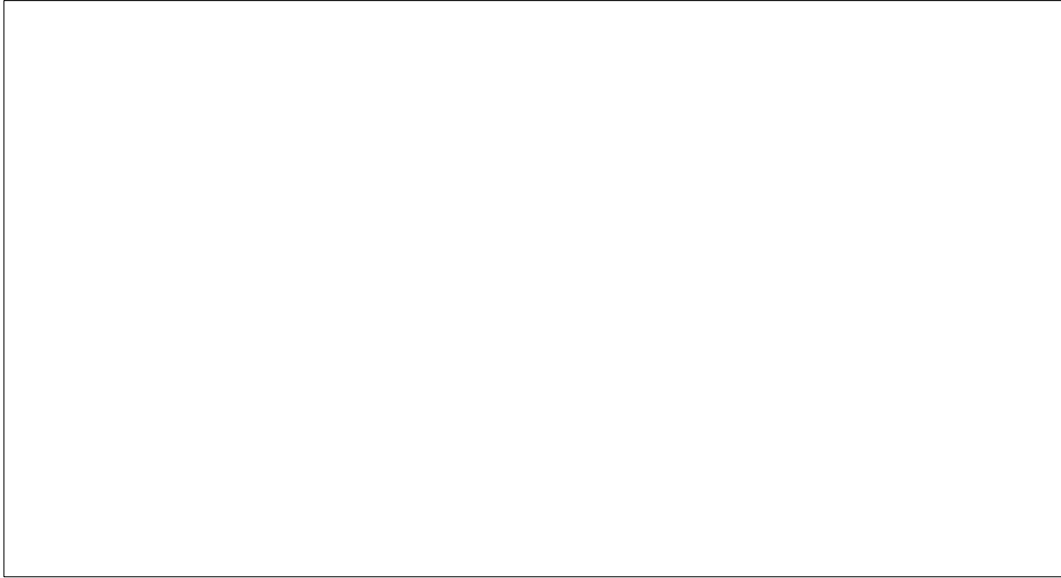
(10)

< 5>

	1	2	3	4	5
	1.03	1.70	2.05	1.53	2.03
	0.95	2.33	2	2.08	3.63
	1.05	1.78	2	1.85	2.03
	1.08	1.95	2.03	2.03	2.65
	1.03	1.94	2.02	1.87	2.58



< 1>



< 2 >

가

, , , ,

.

.

가 1.

가

.

가 1

(1)

(2, 3, 4, 5)

, T-test

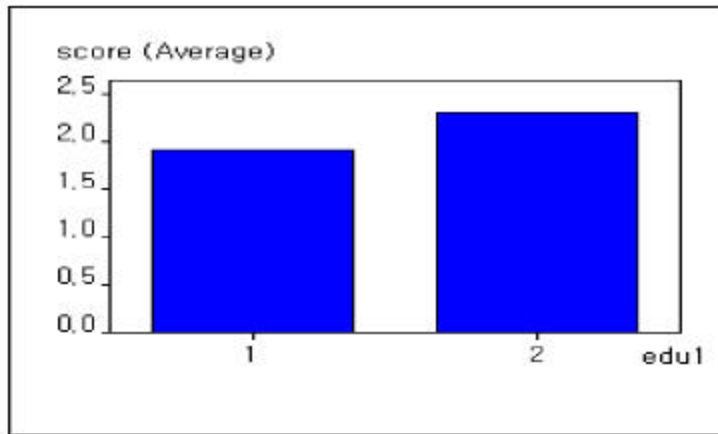
.

.

, T-test

< 7>

	N			T	P-value
(1)	80	1.9031	0.4782	-4.68	<.0001
(2)	80	2.3	0.5892		



< 4>

가 , p-value (<.0001)
0.05 가 2

가 3 :

가

가 3

(2 3)

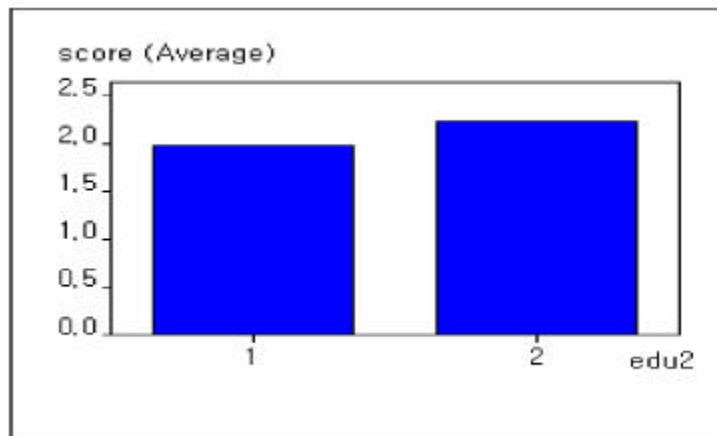
(4

5)

, T-test

< 8>

	N			T	P-value
(1)	80	1.9781	0.5235	- 2.79	< .0059
(2)	80	2.225	0.5921		



< 5>

가 , p-value (<.0059)

0.05

가 3

가

가 4 :

가

가 4

가

5

ANOVA

Duncan

< 9 >

	N			F	P-value
(1)	40	1.0250	0.4522	51.62	<.0001
(2)	40	1.9375	0.5654		
(3)	40	2.0188	0.4817		
(4)	40	1.8688	0.3755		
(5)	40	2.5813	0.5558		

< 10 > Duncan

Duncan Grouping		N	
A	2.5813	40	
B	2.0188	40	
B	1.9375	40	
B	1.8688	40	
C	1.0250	40	

p-value (<.0001)

0.05

가

, Duncan

>

>

>

>

,

A

(

), B

(

,

,

), C

(

)

3

가 . 가 4 . 가

2.

가 , 가 가

가

가 가

1)

가
<가 1>

2)

가 가
가

<가 2>

(1985)
(1995)

(1988),

(1989),

가

(1984),

(1993)

가

가

3)

가

<가 3>

4)

가

<가 4>

가

1 () ‘ ’,
, ‘ ’, ‘ ’ 4가 가
SAS 가 가 1, 가 2, 가 3 T-test
가 4 ANOVA 가 1, 2, 3, 4

1) 가

(2) 가

가

(3)

가

(4) 가

가

1) 가 3 가 4 가

가 가 가 3

가 4 가 가

가 3 가 , ,

가 가 , 가 4 가

가 .

2)

가

3)

가

가 가 .

4)

‘ ; ‘ ; ‘ ; ‘

, , ,

가 가 .

, .

가 가 ,

가

가 .

가

< >

, : , 1994.

, , 1991.

, , 1982.

, , 1988.

, : , 1999.

, : , 1991.

, , 1991.

, , 1993.

, : , 1990.

, , 1898.

, : , 1996.

, 9 , 1973.

(), : , 1987

, , 1980.

, : , 1988.

, : , 1973.

, 가 ,

, 1984.

, 가 ,

, 1984.

1989.

, 1997.

, 1975.

, 1985.

, 1995.

Anthony Giddens, (), , : , 1996.

Barry K. Beyer, (), , : , 1991.

Deese, Hulse, Egeth, (), , : , 1994.

Gene V Glass, Kenneth D. Hopkins, (), , : , 2000.

Gillian Cohen, (), , : , 1984.

James A Bankes, (), , : , 1987.

Wessells, M. G., (), , : , 1988.

Gagne, R. M. & Briggs, L. J, "Principles of Instructional Design, 2nd ed., Holt, Rinehart and Winston, 1979.

Stanley, W. B. and R. C. Mathews, "Recent Research on Concept Learning: Implications for Social Education, "Theory and Research in Social Education, Vol. 13, No. 4.

Tennyson, R. D. & Cocchiarella, M. J.

"An Emperical Based Instrutlional Design Theory for Teaching Concept
"Review Educational Research, Vol. 56. No.1

Guthrie, J.T., "Relationship of Teaching Method, Socioeconomic Status and Intelligence in Concept Formation", *Journal of Education Psychology*, Vol.62, No.4, 1971.

Securro, S. & Walls, R. T., "Concept Attainment of Culturally Advantaged Children Utilizing Artificial and Lifelike Stimulus Tasks", *Journal of Education Psychology*, Vol.62, No.6, 1971.

< 1: >

1.

가. : -1-(2)

. :

.

*

*

*

가 .

		*	*		3
		* 가?	* , , 가 ,	PP T	3
		* 가 가? *	* * * * 가?	PP T	5
		* * 가 가 ?	* * 가 가?	PP T	5

		* ? * ?	* . * .	가 가 T	PP T	5
	가	* - 가 ? - ? - 가 . * - ? 가 - 가 ? - .	* - . - ? 가 - . * - . - .	가 가 T	PP T	10
		* . 가 .	* . .			3
		*PPT .	* .		PP T	3
가	가	* 가 .	* 가 .	가 .	가	10
		* 가 .	* .			3

가. : - 1- (1)

. :
.
*
*

		-			
		*	*		3
		* 가?	* , ,	PP T	3
		* , 가? * ?	* . * .	PP T	5
		* 가 가 ?	* .	PP T	5

		* ? * ?	* *	PP T	5
	가	* - 가? * - 가? -	* - - 가	PP T	10
		* 가	* .		3
		*PPT .	*	PP T	3
가	가	* 가 .	* 가 .	가	10
		* 가	* .		3

가. : -3- (1)

. :
.
*
*
*

가 .

		-		
		*	*	3
		*	* *	PP T 3
		* 가? * 가?	* 가 가 * 가 * 가	PP T 5
		* 가 가 가?	* * 가	PP T 5

		* ? * ?	* * 88 가	PP T	5
	가	* 가 - 가 ? - * - 가? - .	* 가 - - * - 가 가 .	PP T	10
		* 가 .	* 가 .		3
		*PPT .	* .	PP T	3
가	가	* 가 .	* 가 .	가	10
		* .	* .		3

가. : -3-(1)

.
.
*
*
*

가 .

		-		
		*	*	3
		* 가?	* , ,) (PP T 3
		* ? * 가?	* * 가 * 가	PP T 5
		* 가 가 가?	* 가	PP T 5
		* 가 가 ?	* .	

		* ? * ?	* *	PP T	5
	가	* - ? 가 가? 가 . * - ? - 가 가? - .	- . 가 . - . - .	PP T	10
		*	*		3
		*PPT .	*	PP T	3
가	가	* 가 .	* 가 .	가	10
		*	*		3

		*			5
	가	* - 가? - 가? - 가 가	* 1,2 - * 3,4 - * 5,6 - 가	가	10
		* 가	*		3
		*PPT	*	PP T	3
가	가	* 가	* 가	가	10
		*	*		3

가. : - 1- (1)

. :
.
*
*

		-			
		*	*		3
		* 가?	* , ,	PP T	3
		* 가? ?	* *	PP T	5
		* 가 가 ?	*	PP T	5

		*			5
	가	* - 가? - 가? - 가	* 1,2 - * 3,4 - * 5,6 - 가 가		10
		* 가	* .		3
		*PPT .	*	PP T	3
가	가	* 가	* 가	가	10
		* 가	*		3

가. : -3- (1)

. :
.
*
*
*

가 .

		-			
		*	*		3
		*	*	PP T	3
		* 가?	* 가 가		
		* 가?	* 가 가	PP T	5
		* 가 가 가?	* 가	PP T	5

		*			5
	가	* - 가? - 가? - 가?	* 1,2 - * 3,4 - * 5,6 -		10
		* 가	* 가		3
		*PPT	*	PP T	3
가	가	* 가	* 가	가	10
		*	*		3

		*			5
	가	* - 가? - 가 가 가? - 가 가	* 1,2 - * 3,4 - * 5,6 -		10
		*	*		3
		*PPT	*	PP T	3
가	가	* 가	* 가	가	10
		*	*		3

		*	*	PP T	6
가	가	* 가	* 가	가	10
		*	*		3

		*	*	PP T	6
가	가	* 가	* 가	가	10
		* 가	*		3

가. : -3- (1)

. :
.
*
*
*

가 .

		-		
		*	*	3
		* 가	* *	PP T 3
		*	* 가 가	5
		*88 가	*	5
		* 가? * 가 가?	- 가 가 - 가	PP T 15

		*	*	PP T	6
가	가	* 가	* 가	가	10
		*	*		3

가. : -3- (1)

. :
.
*
*
*

가

		-			
		*	*		3
		* 가	* , ,	PP T	3
		*	* 가		5
		*	*		5
		* ?	- .		
		* ?	- 가	PP T	15

		*	*	PP T	6
가	가	* 가	* 가	가	10
		*	*		3

4.

가. : - 1- (2)

.
:
.
*
*
*

가

		-			
		*	*		3
		* 가?	* , , 가 ,	PP T	3
		* .	*	PP T	5
		* 가	* 가		5
		*	* 1,2 : 가 * 3,4 : * 5,6 : * 7,8 :	PP T	15

		*	*	PP T	6
가	가	* 가	* 가	가	10
		*	*		3

가. : - 1- (1)

. :
.
*
*

		-			
		*	*		3
		* 가?	* ,	PP T	3
		*	* 가		5
		*	* 가		5
		*	*1,2 : *3,4 : *5,6 : *7,8 :	PP T	15

		*	*	PP T	6
가	가	* 가	* 가	가	10
		* 가	*		3

가. : -3- (1)

.
.
*
*
*

가

		-		
		*	*	3
		* 가	* 가	PP T 3
		*	* 가	5
		*88 가	*	5
		*	*1,2 : *3,4 : *5,6 :	PP T 15

		*	*	PP T	6
가	가	* 가	* 가	가	10
		*	*		3

가. : -3- (1)

. :
.
*
*
*

가

		*	*		3
		* 가	* ,	PP T	3
		*	* 가		5
		*	*		5
		*	*1,2 : 가 *3,4 : *5,6 : *7,8 :	PP T	15

		*	*	PP T	6
가	가	* 가	* 가	가	10
		*	*		3

< 2 : >

()

() 1 () ()

‘ ’ ‘x’ .

1. . ()

2. . ()

3. . ()

4. . ()

5. 가 가 . ()

6. 가 . ()

7. 가 . ()

8. . ()

9. ?

.

.

.

.

.

10.

. 가 ?

가 .

.

.

.

가 .

#1

()

() 1 () ()

‘ ’ ‘x’ .

1. . ()

2. 가 . ()

3. . ()

4. 가 . ()

5. 가 가 . ()

6. . ()

7. . ()

8. . ()

9. ?

.

.

.

.

.

10.

____: 가 ?

가 .

.

.

.

가 .

()

() 1 () ()

‘ ’

‘x’

1. 가 가 . ()

2. 가 . ()

3. . ()

4, TV 가 . ()

5. . ()

6. 가 .

7. . ()

8. . ()

9. 가 ?

10. 가 . 가 ?

#2

()

() 1 () ()

‘ ’

‘x’

1. . ()

2. TV 가 . ()

3. 가 가 . ()

4. 가 . ()

5. 가 . ()

6. . ()

7. . ()

8. . ()

9. 가 ?

10. 가

. 가 ?

()

() 1 () ()

‘ ’

‘x’

1. 가 88

. ()

2. 가 가

가 . ()

3. . ()

4. . ()

5. 가 가 . ()

6.

7. . ()

가 가 . ()

8. 가

. ()

9. _____ ?

가

10. 가 가

가

?

7

가 5

가

#3

()

() 1 () ()

‘ ’

‘x’

1.

. ()

2.

. ()

3.

가 88

. ()

4.

가

가

. ()

5.

가

가

. ()

6.

가

. ()

7.

가 가

. ()

8.

. ()

9.

_____ ?

가 가

가

10.

?

가

7

5

()

() 1 () ()

‘ ’ ‘x’

1. . ()

2. . ()

3. . ()

4. . ()

5. 가 . ()

6. 가

7. 가 . ()

8. 가 . ()

9. . ()

가 가 가 ? 가

가 가

10. 가 가 가 ___ ?

가 가

#4

()
() 1 () ()
' ' 'x'

1. . ()

2.

. ()

3. . ()

4. . ()

5. 가

. ()

6. 가

. ()

7.

. ()

8. 가

. ()

9.

가

가

가

?

가

가

10. 가 ?

가

가

가

< 3 : >

()

() 1 () : ()

1. :

2.

가.

.

3.

가.

:

.

:

가

()

() 1 () : ()

1. :

2. :

가.

가?

.

가?

3. 가 :
가. 가?

3.

()

() 1 () : ()

1. :

2.

가. 가 가
. 가

3.

가.

:

. 가

:

가

()

() 1 () : ()

1. :

2. :

가. 가?

. 가 가?

3. 가 :

가. 가?

. 가?

3.

()

() 1 () : ()

1. :

2. :

가. () 가?

. 가 가?

3. 가 :
가. () 가?

. 가 가?

3. .

()

() 1 () : ()

1. :

2.

가. 가

. ()

3.

가.

:

. 가

:

가

< >

, 가

.

,

,

.

가

.

(가 1) 가

.

(가 2) 가

가

.

(가 3)

가

.

(가 4) 가

.

가 가

1

200

1

4

.

1

()

‘ ’, ‘

’, ‘

’, ‘

’ 4가

가

**The Experimental Study of Effectiveness of the
Concept Learning Model in Social Studies.
- In the Case of Technical High School Students -**

**Ryu, Ki Seo
Dept. of Social Studies
Graduate School of
In ha University**

ABSTRACT

This study is intended to introduce the concept learning model for the social studies, and to examine the effect. Also this study is to find the most effective concept learning for the vocational high school.

For the purpose of this research paper, I set the following hypotheses on the bases of the previous studies.

(Hypothesis 1) - The scholastic achievements of the concept learning model must be higher than those of the traditional teaching by the teacher's.

(Hypothesis 2) - The achievements of the prototype learning model must be higher than those of the attribute learning model.

(Hypothesis 3) - The group teaching must be more effective at scholar than the whole teaching model, if it is applied to the theory of the concept learning model.

(Hypothesis 4) - The group teaching of the prototype model must be effective concept learning model for the vocational high school.

For the examinations of these Hypothesis, this research paper was examined with 200 boy students at the vocational high school located in In-Chun city, and there was divided 5 groups ; 1 control group, 4 experimental groups.

Also this research paper used 4 types of learning assignments; 'Social Problems', 'Socialization', 'Cultural Relativism', 'External Effect'.

The statistical analyses in this report made use of the way of "T-test" and "ANOVA".

As a result, all of the hypothesis 1,2,3,4 are supported by the way of "T-test" and "ANOVA" theories. And now these results can be put in order as these following.

- (1) The scholastic achievements of the concept learning model is much higher than those of the traditional teaching by the teacher.
- (2) The achievements of the prototype model is better than those of the attribute model, if it is applied to the prototype or attribute model in the concept learning model.
- (3) The achievements of the group teaching is higher than any other whole teaching when it is applied to the concept learning model.
- (4) The group teaching is more effective concept learning model than any other prototype model in the vocational high school.

As for the result, the concept learning model is more effective for the concept formation, the prototype model is more effective than the attribute model for the concept making, and the group teaching is more effective than the whole teaching for the way of teaching method.

Therefore, the most effective concept teaching or learning method in the vocational high school is the group teaching proved by the prototype model.